



Federcalcio, nasce il Tavecchio bis

SPORT



Nel risiko dell'auto ecco Peugeot-Opel

FATTI E STORIE

FASSBENDER

STORIA D'AMORE
(E DI POLEMICA
SUI SOCIAL)



SPETTACOLI

metro 

MILANO - IL QUOTIDIANO GRATUITO martedì, 7 marzo 2017

www.metronews.it | @MetroNewsItalia | facebook.com/MetroNewsItalia

La Restaurapersiana

RESTAURAZIONE PERSIANE
RESTAURAZIONE SERRAMENTI
RESTAURAZIONE FIORINI
GRATE DI SICUREZZA
ZANCARELLI - TAPPARELLE
INFERRI NUOVI
LEVIGATURA PARQUET

PRIMA DOPO

NUMERO VERDE
800.13.17.64

BUSNAGO - Via del Lavoro 10/B

info@la restaurapersiana.it
TEL. 039.92.78.029
www.la restaurapersiana.it

CONTATTI
SENZA IMPEGNO
PER UN
PREVENTIVO
GRATUITO

AGEVOLAZIONI
FISCALI
anche
per tutto
il 2017!!!

Trump ci riprova

Usa Dopo il caos determinato dal primo bando anti immigrati, la Casa Bianca vara nuove regole (e "salva" l'Iraq). Durissimo scontro con l'Fbi FATTI E STORIE



I bimbi, vittime di questa nostra vita inquinata

FATTI E STORIE

FOTOGRAMMA

La Ue ormai viaggia a due velocità

FATTI E STORIE

Via libera alle Fs 1° azionista della M5

MILANO

ATM
Lineadiretta
PAG.8

L'opinione **Il Paese canuto**
MAURIZIO GUANDALINI
Economista e giornalista

centimetri Centinaia di foto di Marines nude in posizioni esplicite, con nome e grado, sono finite su Facebook. Il Pentagono ha aperto un'inchiesta.



Affittiamo a Cesano Boscone
Bilocali, Trilocali e Quadrilocali
da € 350 escluse spese.
Termoautonomo
locazione@omnium.it
02.86920880





Bambini vulnerabili

ROMA Ogni anno l'esposizione all'inquinamento uccide 1,7 milioni di bambini sotto i 5 anni, ovvero un quarto di tutti quelli che muoiono. Sono cifre choc che arrivano dall'Organizzazione mondiale della sanità, che ha trovato la relazione tra questi decessi e i rischi ambientali: l'inquinamento dell'aria, l'esposizione a prodotti chimici, la mancanza di pulizia e igiene. L'Oms sottolinea che il sistema immunitario più debole e in via di formazione rende i bambini più

vulnerabili; e che circa un quarto dei decessi di bambini sotto i 5 anni avvenuti nel 2012 avrebbero potuto essere evitati riducendo i rischi ambientali.

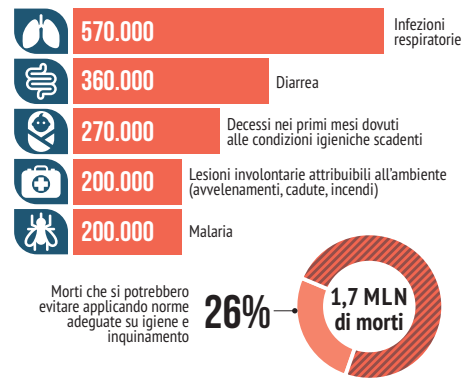
L'esposizione all'aria inquinata è pericolosa anche durante la gravidanza perché aumenta il rischio di nascite premature. I neonati e i piccoli in età prescolare esposti all'inquinamento, tanto in casa che all'aperto, sono a più alto rischio di contrarre polmonite o malattie respiratorie croniche. Ma quando si è esposti a un

ambiente inquinato cresce anche la probabilità di sviluppare malattie cardiovascolari, cancro o infarto. Le infezioni respiratorie (32%), i vari tipi di malaria (22%), le infezioni neonatali (15%) e le malattie trasmesse da vettori o parassiti (12%) sono le principali cause dei decessi causati da fattori ambientali. Decessi concentrati nei Paesi in via di sviluppo e nelle aree vicine rifiuti pericolosi (in aumento con la produzione di residui elettrici o elettronici). **METRO**

INQUINAMENTO KILLER

I bambini morti nel mondo

Ogni anno 1,7 milioni di bimbi sotto i 5 anni muoiono per l'inquinamento



FONTE: Oms

FATTI & STORIE

Inchiesta Consip



Alfredo Romeo. /METRO

Romeo: «Io vittima»

Davanti al gip ha scelto di avvalersi della facoltà di non rispondere, ma ha voluto dire la sua sull'arresto per corruzione e sull'inchiesta Consip affidandosi ad un memoriale. L'imprenditore campano Alfredo Romeo sostiene «di non aver mai dato soldi a nessuno e di non aver mai incontrato Tiziano Renzi». Quanto al «sistema Consip» lui era «un emarginato». Tanto che aveva segnalato all'Anac i controlli poco rigorosi nei confronti delle grandi lobby «vere padrone del mercato» con associazioni temporanee di impresa «illegittime per cessioni di quote fasulle». **METRO**

Dj Fabo

Preghiera in chiesa

Venerdì, alle 19, ultimo saluto a Dj Fabo, non una funzione religiosa ma «un momento di preghiera e raccoglimento» in chiesa. Dieci anni dopo il caso Welby, che spaccò l'opinione pubblica, per Dj Fabo la Chiesa fa una scelta diversa e concede i locali di Sant'Ildefonso, la parrocchia milanese dove il giovane era cresciuto, per ricordare il dj tetraplegico e cieco che ha deciso di uccidersi in Svizzera. **METRO**

Trump ritenta col bando bis

Nuovo ordine esecutivo per fermare gli arrivi negli Usa. Duro scontro con l'Fbi

USA Il presidente Usa, Donald Trump, ha firmato un nuovo ordine esecutivo sull'immigrazione che entrerà in vigore dal 16 marzo. Dopo le bocciature in tribunale, Trump ha preferito evitare di rivolgersi alla Corte suprema ed ha scelto di riscrivere il provvedimento che vieta gli ingressi negli Stati Uniti dai Paesi a maggioranza musulmana. Nella riscrittura è stato però escluso l'Iraq, mentre restano al bando gli altri sei Paesi (Iran, Libia, Somalia, Sudan, Siria e Yemen). Nel nuovo bando, inoltre, viene specificato che i de-

tenitori di visti e carta verde potranno viaggiare negli Usa. Un'altra novità è che la sospensione per 120 giorni degli ingressi si applica a tutti i rifugiati, senza prevedere solo per quelli siriani un divieto a tempo indeterminato.

Scontro istituzionale

Intanto Trump è impegnato in uno scontro istituzionale senza precedenti tra un presidente in carica e un direttore dell'Fbi. Trump continua a sostenere la teoria del complotto ai suoi danni. Il direttore dell'Fbi, il repubblicano Comey, ha

chiesto invece al dipartimento di Giustizia di respingere l'accusa secondo la quale Obama avrebbe ordinato di intercettare i telefoni della Trump Tower per spiare il candidato repubblicano. La controreplica della portavoce della Casa Bianca è durissima: «Non credo che il presidente accetti la smentita» del direttore dell'Fbi». Intanto si scopre che l'assistente automatico di Google, pescando dal web, se gli si chiede se l'ex presidente Obama stia cospirando, risponde che «potrebbe star mettendo a punto un golpe comunista». **METRO**



Altri missili di Pyongyang

Nuova sfida del regime di Pyongyang: la Corea del Nord ha lanciato quattro missili balistici e tre - dopo aver percorso circa 1.000 km verso Est - sono caduti a meno di 370 km dalle coste giapponesi. Durissime le reazioni internazionali, a partire da quelle di Corea del Sud, Giappone e Stati Uniti («pronti a reagire alla crescente minaccia»). Condanna anche da Cina, Ue e Farnesina. **/L'ESPRESSO**

Da Versailles ok a Ue a più velocità

FRANCIA Arriva un coro unanime dal vertice di Versailles. Francia, Germania, Italia e Spagna si schierano compatte per un'Europa a doppia velocità, per «cooperazioni rafforzate» tra singoli Paesi, per mostrare il coraggio affinché «ci siano Paesi che vadano avanti più velocemente». Una strada che «non è chiusa» e non deve

«lasciare indietro nessuno». È Francois Hollande ad indicare la via: innanzitutto politica di difesa comune, ma anche politica economica e monetaria. I quattro leader ribadiscono insieme che non si può più aspettare, altrimenti «il progetto dell'Europa può crollare». Il summit è stato organizzato con lo scopo di trovare

un'intesa sulla dichiarazione di Roma che dovrà indicare la direzione dell'Europa nei prossimi dieci anni. Non c'è il presidente della Commissione europea, Juncker. E i quattro leader, pur citando il «libro bianco» preparato dalla Commissione Ue, ribadiscono che bisogna «guardare avanti, guardare lontano». **METRO**

L'opinione

La società invecchiata



MAURIZIO GUANDALINI
Economista e giornalista

Se andate in Sicilia fate tappa a Catania. Giovani ovunque. Idee, start up, imprese, fermento per le strade, nei luoghi di ritrovo. È palpabile come il ruolino anagrafico abbia dato impulso, energia, vitalità a quella città, distinguendola da altre zone dell'isola. Più che a ricercare la causa della bassa natalità ci interessa vedere i risvolti. La causa non sono tutte imputabili alla crisi economica, al poco lavoro. Ai matrimoni che non si celebrano. Anzi. È l'inverso. Più la donna è occupata e meno figli si fanno. Eppoi l'aspettativa di vita è in crescita, quindi sul nero funesto meglio passarci sopra. Dei risvolti, facevamo accenno. Una società invecchiata mortifica il proprio avvenire, c'è lo sguardo rivolto all'indietro. La stessa programmazione televisiva è bloccata su format stagionati perché sono quelli avanti d'età che garantiscono l'ascolto. L'innovazione d'un colpo è stoppata. Meglio il certo che l'incerto. Zero rischio. Ripiego totale.

Non meravigliamoci poi se signori canuti continuano a detenere il potere. Avete mai preso un Frecciarossa, Milano-Roma alle 7.30? I giovanotti si contano sulle dita. Quel treno tutto di uomini d'affari, e dintorni, è pieno di ultrasessantenni che non ci pensano proprio di mollare il presidio dell'orticello di casa. La parola rottamazione non è contemplata nel loro dizionario. Stimoli e vitalità azzerata. Solo un giovanilismo dopato, quasi fasullo. C'è bisogno di nuove leve. Di bambini. La rigenerazione avviene con i soliti e antichi passi. Un popolo dalle culle vuote non può conquistare un impero, diceva Mussolini, che voleva tanti figli maschi per mandarli in guerra. Quel «fate figli e noi vi paghiamo» era la retorica della politica assistenzialista. Ma non si concepiscono figli a comando, dietro l'impulso di denari. Di altra natura pensare di cambiare la struttura della vita, delle città, del lavoro per far sì che i genitori siano agevolati nello svolgimento del loro ruolo. È un salto culturale che dovrebbe abbattere delle consuetudini che città vecchie, diverse da quelle del Nord Europa, sono poco disponibili a cedere.

Il brand Italia vale 1.500 mld

ROMA Cresce il valore del "marchio" Italia nel mondo. Nel 2016 la stima del fatturato ha superato i 1.500 miliardi di dollari, posizionandosi al nono

posto tra i 100 Paesi più performanti del pianeta. È quanto emerge dalla ricerca "Brand Finance Nation Brands", che ogni anno stila una classifica del-

le Nazioni con il marchio più solido e apprezzato a livello planetario. I risultati relativi al 2016 confermano gli Usa al primo posto della classifica dei

100 Paesi leader, con una stima del fatturato del marchio di 20.574 miliardi di dollari (+4% rispetto al 2015). Al secondo posto, stabile la Cina (7.087

mld di dollari, +12%), seguita dalla Germania nonostante un leggero calo (3.882 mld, -7%) e dal Giappone (3.002 miliardi, +18%). L'Italia conferma

la sua posizione al nono posto, con una stima delle prospettive di fatturato del "marchio tricolore" di 1.521 mld di dollari (+5% rispetto al 2015). METRO



L'AFFARE PSA-OPEL

L'auto dei supercolossi

FRANCIA La francese Psa, pagando 1,3 miliardi di euro, ha acquisito il ramo europeo di General Motors (marchi Opel e Vauxhall brands). Psa ha comprato anche le operazioni finanziarie di Gm Europe per 900 milioni, grazie a un accordo con Bnp Paribas. Con l'acquisizione nasce il secondo produttore automobilistico europeo, dopo la tedesca Volkswagen. Psa spodesta così la rivale Renault. La casa dei marchi Peugeot e Citroen assume il controllo di sei stabilimenti di assemblaggio vetture e di cinque fabbriche di componentistica, con circa 40.000 addetti.

Con le nozze tra Psa e Opel nasce un colosso da 55 miliardi di fatturato e oltre 2 di utile. I due gruppi sommati nel 2016 hanno venduto 4,3 milioni di veicoli a livello mondiale, di cui 3,1 in Europa, dove hanno una quota di mercato del 16,6%. In Europa occidentale i francesi hanno una fetta di mercato valutata al 9,7%, con un 1,5 milioni di mac-

PEUGEOT COMPRA OPEL

GRUPPO PSA



1,3 MILIARDI DI EURO

che il gruppo Psa verserà a General Motors per l'acquisizione di Opel/Vauxhall

900 MILIONI DI EURO

che il gruppo francese pagherà a Gm per rilevare le sue attività finanziarie in Europa

17%

la quota di mercato europeo del nuovo gruppo, al secondo posto dietro a Volkswagen

I LEADER DEL MERCATO EUROPEO (vendite nel 2016)

Gruppo Volkswagen	3.641.012	Opel	996.895
Gruppo Renault	1.522.629	Fca	992.712
Gruppo Psa	1.472.927	Mercedes-Daimler	945.074
Ford	1.043.295	Toyota	651.199
Gruppo Bmw	1.030.734	Nissan	550.412

chine vendute, contro il 6,6% e un milione di auto vendute della Opel. La quale però, nel 2016 ha segnato una perdita di 257 milioni.

Il nuovo gigante dell'auto avrà 28 stabilimenti nel vecchio continente e 125 mila dipendenti nel solo settore auto, che superano quota 200 mila con le attività extraeuropee di Peugeot e la sua controllata Faurecia. Opel occupa 38 mila persone in sette Paesi, la metà delle quali in Germania, mentre i lavoratori Peugeot, Citroen e Ds arrivano a 184 mila. L'obiettivo di Psa è risparmiare a livello di gruppo fino a 2 miliardi grazie alla condivisione di tecnologia, canali di vendita e progetti di sviluppo. Nel 2009 la Fiat fu in lizza per l'acquisizione di Opel, ma GM rinunciò in cambio di consistenti aiuti da parte del governo tedesco. Dagli anni 2000 sono state avviate delle sinergie tra General Motors e Gruppo Fiat nel campo delle motoristica e della commercializzazione dei van. METRO



Guarda al futuro anche dopo di te

Con un lascito testamentario a EMERGENCY i tuoi valori possono continuare a vivere nel lavoro dei nostri medici e dei nostri infermieri. Fai continuare il futuro anche dopo di te.



Per avere maggiori informazioni sulle nostre attività e per conoscere le modalità di destinazione di un lascito a EMERGENCY compila questo coupon e spedisce via fax allo 02/86316336 o in busta chiusa a EMERGENCY - UFFICIO LASCITI:

via Gerolamo Vida 11 - 20127 Milano - T +39 02 881881 - F +39 02 86316336
via dell'Arco del Monte 99/A - 00186 Roma - T +39 06 688151 - F +39 06 68815230
email: lasciti@emergency.it

codice lotto numero 1298

NOME _____

COGNOME _____

INDIRIZZO _____

CITTA' _____

CAP _____ PROVINCIA _____

email* _____

*Il tuo indirizzo email ci permetterà di inviarti informazioni più velocemente e di risparmiare i costi di carta, stampa e spedizione.

TEL. _____

FIRMA (per presa visione e accettazione dell'informativa sotto riportata) _____

Informativa sulla privacy ai sensi dell'art. 13, d.lgs. n. 196/2003 - I dati personali raccolti sono trattati, con strumenti manuali e informatici, esclusivamente per finalità amministrative conseguenti al versamento di contributi a sostegno dell'associazione, per l'invio della pubblicazione periodica e per la promozione e la diffusione di iniziative dell'associazione. Il conferimento dei dati è facoltativo. Il mancato conferimento o il successivo diniego al trattamento dei medesimi non consentirà di effettuare le operazioni sopra indicate. I dati personali raccolti potranno essere conosciuti solo da personale specificamente incaricato delle operazioni di trattamento e potranno essere comunicati agli istituti bancari che effettueranno il trattamento dei dati per le finalità relative alla gestione dei mezzi di pagamento e a terzi ai quali sono affidati la predisposizione e l'invio della pubblicazione periodica. I dati trattati non saranno diffusi. Titolare del trattamento è EMERGENCY - Life Support for Civilian War Victims ONG ONLUS, Via G. Vida 11, Milano, in persona del Presidente e legale rappresentante pro tempore. Responsabile del trattamento è Alessandro Bertani, al quale è possibile rivolgersi, all'indirizzo sopra indicato o a privacy@emergency.it, per esercitare i diritti di cui all'art. 7 del D. Lgs. 196/2003, tra i quali quelli di consultare, modificare, cancellare, opporsi al trattamento dei dati e conoscere l'elenco aggiornato degli altri responsabili.



Mai così tante **culle** vuote nel nostro Paese

ROMA L'Italia fa sempre meno figli e nel 2016 le nascite toccano un nuovo minimo storico mentre la popolazione invecchia e quasi un quarto degli abitanti ha più di 65 anni. È la fotografia scattata dall'Istat nel report sugli indicatori demografici. Nel 2016 le nascite sono state 474.000, circa 12.000 in meno rispetto all'anno precedente (-2,4%). Il calo interessa tutto il territorio nazionale, con la sola eccezione della Provincia di Bolzano che registra invece un incremento del 3,2%. Il numero medio di figli per donna scende per il sesto anno consecutivo e si assesta a 1,34 (compensato dalle donne stra-

niere, 1,95). Rispetto al 2015, spiega l'Istat, i tassi di fecondità si riducono in tutte le classi di età delle madri sotto i 30 anni mentre aumentano in quelle superiori. Al 1° gennaio 2017 la popolazione residente in Italia risulta in lieve calo attestandosi a 60.579.000, ossia 86.000 unità in meno del 2015 (-1,4 per mille). Il saldo naturale (nascite-decessi) è negativo per 134



mila unità, e quello migratorio con l'estero positivo per 135 mila unità. Negli ultimi sei anni è addirittura triplicato il numero di chi decide di trasferirsi all'estero. La situazione di indetermi-

tezza e di generale impoverimento del ceto medio registrata in Italia negli ultimi anni, ha reso sempre più difficile per le famiglie mettere al mondo un figlio», sostiene il presidente del Codacons Carlo Rienzi. L'associazione ha calcolato che i costi per mantenere un bambino nei primi anni di vita quota 10 mila euro all'anno. «A fronte di tali costi, il potere d'acquisto e la capacità di spesa delle famiglie hanno subito una forte contrazione, rendendo impossibile per una consistente fetta di popolazione permettersi le spese legate alla nascita di un figlio». METRO

«Vi spiego perché scioperare l'8 marzo»

L'intervista ad Agustina Paz Frontera del collettivo "Ni una Menos", promotrice dello Sciopero internazionale delle donne

ARGENTINA Una donna su tre nel mondo subisce o subirà violenza fisica o sessuale dal proprio partner. Secondo l'Onu il 70% della popolazione femminile è stata violata almeno una volta e l'abuso fisico o sessuale raddoppia le probabilità di avere un aborto, e, in alcune regioni del mondo, aumenta anche le probabilità di contrarre l'HIV. Quasi la metà dei femminicidi sono stati perpetrati da un partner; 120 milioni di ragazze e donne nel mondo sono state costrette ad avere rapporti sessuali senza consenso. Per questo e molto altro l'8 marzo 2017 non sarà la Giornata internazionale delle donne. Sarà, invece, il giorno in cui migliaia di donne fermeranno le loro attività come professioniste, madri, sorelle, zie, mogli, fidanzate e compagne, per chiedere che si interrompa la violenza basata sul genere e rivendicare la parità. Metro ha intervistato l'argentina Agustina Paz Frontera, rappresentante del collettivo "Ni una Menos" e ideatrice dello sciopero internazionale delle donne del prossimo 8 marzo. Un'idea nata in segno di protesta contro il femminicidio per impalamento di Lucía Pérez, una ragazza di 16 anni. La Paz ci ha ricordato che «Lucía è stata abusata sessualmente fino alla morte, gli assassini poi hanno lavato il suo

In Italia

Astenzione dal lavoro, cortei e flash mob: domani lo sciopero internazionale in 40 Paesi.

- In Italia lo sciopero è indetto da #nonunadimeno. Riguarderà la scuola e il trasporto ferroviario, aereo e il trasporto locale di molte città. Trenitalia ha comunicato che lo sciopero inizierà a mezzanotte di oggi e si concluderà alle 21 dell'8 marzo. Garantite solo le Freccie.

corpo e cambiato i vestiti». Il 23 gennaio «Ni una menos» ha lanciato un invito a costruire un mondo in cui «ci siano cambiamenti reali, in cui si combatta il modello attuale che danneggia le donne». Gli argentini non sono i primi a organizzare uno sciopero simile; in Islanda, in seguito alle leggi che violano il diritto di avere un aborto liberamente senza essere criminalizzati, le donne si sono unite in sciopero, che è stato poi fonte di ispirazione per il movimento argentino. «Ci sentiamo gemellate con le donne islandesi. La nostra storia di lotta ha radici in movimenti simili in tutto il mondo e soprattutto nella resistenza delle donne lavoratrici, nelle nostre



Una protesta contro la violenza di genere a Buenos Aires / LAPRESSE

madri e nonne di Plaza de Mayo...», spiega la Paz.

Che cosa vogliono le donne che partecipano a questo sciopero?

Ottenere una maggiore organizzazione delle donne a livello internazionale: creare un movimento politico diversificato e allo stesso tempo unito. Ogni Paese deve poter esprimere le sue esigenze particolari. In Argentina il tasso di femminicidio è cresciuto in modo preoccupante in questo ultimo periodo. È anche uno dei Paesi che non ha ancora legalizzato l'interruzione volontaria della gravidanza. Inoltre, le donne guadagnano in media il 27 per cento in meno degli uomini. Ogni Paese ha le proprie richieste.

In questo sciopero contiamo tutte?

Sì. Donne di tutte le estrazioni sociali, appartenenze politiche, età, città, culture. In Argentina, abbiamo ottenuto l'appoggio dei principali workers' centres al fine di garantire che le donne che lavorano in una situazione formale di dipendenza possano farlo senza rischi. Ma questo sciopero si propone in particolare di rendere visibile il nostro lavoro non retribuito. Le donne che lavorano in casa, prendendosi cura dei familiari, sono le più vulnerabili. Non vengono retribuite per il lavoro che svolgono e la mancanza di autonomia le può perfino rendere incapaci di svincolarsi da un legame violento.

Abbiamo scelto lo strumento dello sciopero perché le nostre richieste sono urgenti. E lo sciopero è in nome di tutte, occupate e disoccupate, dipendenti e coloro che ricevono sussidi e gli studenti, perché siamo tutti lavoratori.

I social network hanno avuto un ruolo importante in questo movimento...

Grazie ad essi siamo in grado di relazionarci meglio con gli altri Paesi, rafforzando così l'internazionalità del movimento. L'8 marzo non sarà un giorno di lamento ma di lotta, per migliorare le nostre vite di donne, ma anche la vita di tutti gli altri. Noi vogliamo cambiare tutto.

ANDREA SÁNCHEZ, METRO WORLD NEWS

Paura hacker



Voto in Olanda torna lo spoglio fatto a mano

OLANDA L'Olanda torna a contare i voti a mano, rinunciando ai computer, mentre salgono i timori di incursioni di pirati informatici russi in vista delle cruciali elezioni del 15 marzo. «Non voglio nemmeno un'ombra di dubbio sui risultati nel clima politico in cui ci troviamo», ha detto il ministro dell'Interno Ronald Plasterk, citato dal sito Politico.eu. METRO

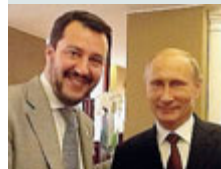
Francia



Juppé esclude sua candidatura per l'Eliseo

FRANCIA Alain Juppé ha annunciato che non si candiderà alla presidenza della Repubblica francese, nel caso in cui dovesse ritirarsi Francois Fillon dalla corsa all'Eliseo. Il sindaco di Bordeaux era giunto secondo alle spalle di Fillon nelle primarie dei Républicains. METRO

Legga Nord



Salvini si allea con il partito di Vladimir Putin

RUSSIA «Storico accordo a Mosca fra Lega e Russia Unita di Putin, rappresentato dal responsabile esteri, Sergey Zheleznyak». Lo ha scritto su Facebook Matteo Salvini, leader del Carroccio, annunciando l'intesa tra la Lega Nord e il partito del presidente della Federazione Russa. METRO

CENTRI MEDICI DI DIMAGRIMENTO DAL 1999



PROBLEMI DI SOVRAPPESO?

LE NOSTRE NUTRIZIONISTE STUDIERANNO
UN ALIMENTAZIONE PERSONALIZZATA
PER AIUTARTI A RISOLVERE IL TUO PROBLEMA!

TRATTAMENTI A PARTIRE DA **39€**



LE NOSTRE METODICHE

- Raggio infrarosso
- Laser cellulite
- Talassoterapia
- Depressurizzazione
- Ossigenoterapia
- Thermage / viso
- Lipocavitazione
- Criolipolisi



IL 12 MARZO SIETE TUTTI INVITATI ALLA GRANDE
INAUGURAZIONE DELLA SEDE DI **VIALE PAPINIANO 16**

*Evento benefico con catering
da Norcia ed Amatrice*



Per informazioni: **02/89415824**

10 ANNI DI SUCCESSI IN TV!

CANALE 10
T TELELOMBARDIA

Venerdì ore 23.15

Canale 5

Rete 4

CANALE 11
5 ANTENNA 3

Mercoledì ore 08.15
Sabato ore 19.15

TC TELECOLOR
GREENTEAM

CANALE 191
MILANOW

Sabato ore 16.30
Domenica ore 11.15
Domenica ore 22.45

VERO

TUTTI I NOSTRI CASI SONO DOCUMENTATI!
SEGUI LE LORO STORIE SU WWW.VIVERESNELLA.IT

You TubeTM
canale viveresnella

via Grigna, 12- Milano (zona Lotto)
☎ 0289073057 90-91 12

via Brunelleschi, 1- Milano (zona Giambellino)
☎ 0242293327 95 14

viale Papiniano, 16- Milano (metro Sant'Agostino)
☎ 0289415824 M2 S. Agostino

Photo shoot



SAN SALVADOR

Una bimba gioca al tramonto sulla spiaggia di El Tunco, a La Libertad, 34 km a sud di San Salvador. /AFP

Il numero
di oggi

5.029.000

Gli stranieri residenti in Italia al 1° gennaio 2017
(8,3% della popolazione totale).

VITTIME
E BULLI,
DUE FACCE

PAOLA
BRODOLONI
lettere@metroitaly.it



Buongiorno, sono la mamma di un ragazzino di 11 anni che frequenta il primo anno della secondaria di primo grado. Spesso mi racconta di "scherzi violenti" soprattutto dei più grandi verso gli alunni dei primi anni e qualcuno di loro purtroppo è già vittima di bullismo. Luca mi ha chiesto: "perché una persona pratica bullismo?" Le sarei grata se mi aiutasse a rispondergli.

Gentile Signora, nei molti anni di attività ho avuto modo di osservare che spesso il bullo e la vittima sono due facce della stessa medaglia: ovvero due giovani che reagiscono in modo opposto ad un disagio interiore o ad un malessere psicologico. Soffrono

entrambi, ma l'uno reagisce con la violenza mentre l'altro tende ad isolarsi.

Il bullo usa la prevaricazione come strumento per ottenere potere e notorietà, ma spesso lo fa perché manifesta in realtà un disagio che può avere diverse origini: l'insicurezza rispetto al proprio aspetto fisico o a risultati scolastici scadenti, o sofferenze causate da una situazione familiare difficile. Chi si comporta da bullo spesso è una persona fragile che conferisce alla sua capacità di sottomettere la vittima davanti agli altri un enorme valore: lo fa sentire forte e lo aiuta quindi a superare le sue insicurezze.

Agli studenti dico sempre che se assistono ad atti di bullismo devono intervenire per soccorrere la vittima e bloccare gli aggressori. Così facendo inoltre, potranno sperimentare che fare del bene fa stare molto bene prima di tutto noi stessi: provare per credere!

PAOLA BRODOLONI
www.cuoreparole.org

Un mondo più digitale
ma dai messaggi distorti

SOCIETÀ Sono nonna di un bambino di 10 anni, e non mi riconosco più in questo mondo sempre più digitale e sempre meno reale. Sono preoccupata nel constatare che ai nostri ragazzi arrivano messaggi distorti. Come facciamo ad indirizzare positivamente i nostri giovani se sono bersagliati da input così devianti? **NONNA CRISTINA**

San Severo, rogo e spari
lo Stato batta un colpo

SOCIETÀ Sui fatti di San Severo - dal rogo forse doloso agli spari sulla Polizia, dallo Stato mi aspetto una risposta ferma ed esemplare. O diciamo: hanno vinto loro. **MINO CALABRESE**

EMAIL LETTERE@METROITALY.IT SCRIVETE A METRO ROMA, VIA CARLO PESENTI 1 30, ROMA. TEL. 06 492 412 00 FAX 06 492 412 67 E A METRO MILANO, VIA UGO BASSI 25, MILANO. FAX 02 507 212 52. INDICATE NOME E INDIRIZZO ANCHE SE VOLETE RESTARE ANONIMI. NON SARANNO PUBBLICATE LETTERE PIÙ LUNGHE DI 10 RIGHE. LA REDAZIONE POTRÀ RIDURRE I TESTI.



MAURIZIO ZUCCARI
Giornalista

QUEL RISIKO
NEL MAR CINESE

Zhiliáo, uno scherzetto. Così le alte sfere della Repubblica popolare cinese hanno definito l'arcinota telefonata tra il presidente Trump e la sua omologa della Repubblica di Taiwan. Un piccolo scherzo che ha riportato il tema delle due Cine sotto ai riflettori, facendo riemergere Taiwan, o Formosa, dal retrobottega in cui la storia l'ha relegata. Per trent'anni, fino alla stretta di mano tra Nixon e Mao, nel '72, un'isola di pochi milioni d'abitanti ha oscurato un continente di migliaia di milioni, in grazia d'una guerra malperduta e delle logiche della susseguente guerra fredda. Per altri trent'anni l'isola-rifugio delle ultime armate di Chiang Kai Shek è sopravvissuta come fossile politico, residuo postbellico, vedendosi sfilare grado a grado ogni importanza. Ridotta a una seccatura.

Cassata dalla relazione pericolosa innescata da quella stretta di mano, ma ben presente e punto di forza Usa nel risiko del mar cinese meridionale. Finché una semplice telefonata ha tolto dalla naftalina la Cina rimasta anticomunista e palesemente capitalista ma non inglobata dalla madrepatria, alla moda di Hong Kong. Per un momento è sembrato che l'orologio della storia fosse tornato indietro di trent'anni, restituendo all'altra Cina il potere e la visibilità perdute a vantaggio della grande Cina che la considera poco più d'una provincia ribelle, da ricondurre prima o poi nel proprio seno e nell'ovile del comunismo.

Ma come una rondine non fa primavera, una telefonata non cambia la storia, al massimo rabbuia l'orizzonte. Col suo fare machiavellico e pulcinellesco, Trump non ha voluto tanto riconoscere un'isola d'una ventina di milioni di persone e un governo misconosciuto da chiunque non voglia scontentare l'ingombrante vicino, ma gettare Formosa nella contesa con la vera Cina. L'osso del contendere, anche a fronte delle alzate d'ingegno coreane, non è un'isola dimenticata ma la partita globale con l'unico altro pretendente al governo mondiale. Da giocarsi sull'autonomia del debito interno dalle finanze del Dragone, sulla bilancia commerciale e sulla capacità di penetrazione economica, più che sul piano militare, per ora. La Cina mantiene un basso profilo, tipico dell'understatement nell'ex celeste impero. Xi Jinping si limita a farsi paladino del libero mercato globale nell'ora in cui gli Stati Uniti tornano a essere protezionisti & isolazionisti, raggranellando nel contempo ogni residua carica politica e militare come non s'era più visto dai tempi del Grande timoniere. In Cina il tempo non è mai stato un problema, e sul ritorno di Taiwan nessuno ha dubbi. A Washington invece il tempo conta, anche per questo ci si trastulla con la Cina una e bina. La partita a scacchi con Pechino val bene un'interurbana a Taipei.

PER LA PUBBLICITÀ SU

metro



A.MANZONI & C. S.p.A.

Via Nervesa, 21
20139 MILANO

tel. 02.574941

metro

Metro è un quotidiano indipendente del mattino pubblicato dal lunedì al venerdì e distribuito gratuitamente da N.M.E. - New Media Enterprise Srl. Registrazione RS Tribunale di Roma 254/2000. Sede legale: Via Carlo Pesenti, 130, 00156 ROMA. Amministratore unico: MARIO FARINA

Direttore Responsabile: Stefano Pacifici
Caporedattrice: Paola Rizzi (Milano)
Capo servizio: Sergio Rizza (Milano)
Capo servizio grafico: Paolo Fabiani (Roma)
Redazione: Roma: via Carlo Pesenti, 130 tel. 06 49241237-200
Milano: via Ugo Bassi, 25 tel. 02 50721268-200

PUBBLICITÀ - contatti: A. Manzoni & C. S.p.A via Nervesa 21, 20139 Milano - tel. 02.574941, www.manzoniadvertising.it
Concessionaria clienti locali: Milano e provincia: via Nervesa 21, 20139 Milano, Tel.: 02.57494571
Torino e provincia: via Bruno Buozzi 10, 10123 Torino, Tel.: 011-6565111
Bologna e provincia: viale Silvani 2, 40122 Bologna, Tel.: 051-5283811
Firenze e provincia: via Lamarmora 45, 50121 Firenze, Tel.: 055-5539200
Roma e provincia: via Cristoforo Colombo 90, 00147 Roma, Tel.: 06-514625802; 06-514625817
Genova e provincia: Via Roccatagliata Ceccardi 1, int 2 - 16121 Genova Tel. 010 537311
Responsabile del trattamento dei dati (D.Lgs. 196/2003): Stefano Pacifici; Stampa: LITOSUD SRL, via Carlo Pesenti 130, Roma - Via Aldo Moro 2, 20160 Pessano Con Bornago (MI)
DIFFUSIONE: per segnalare anomalie: diffusione@metroitaly.it

*Chi è disoccupato ha bisogno
di dimostrare quanto vale
a chi può offrirgli un lavoro*

*Per questo stiamo attivando
tirocini formativi in azienda
e "borse lavoro"*

**AIUTACI
A SOSTENERLI:
FAI
LA TUA OFFERTA**



Arcidiocesi
di Milano

**Diamo
Lavoro**



www.fondofamigliavoro.it

Conto Corrente Bancario
Credito Valtellinese
Iban IT9410521601631000000002405
Intestato a: Arcidiocesi di Milano
Causale: Fondo Famiglia Lavoro

Conto Corrente Bancario
Credito Valtellinese
Iban IT17Y0521601631000000000578
Intestato a: Caritas Ambrosiana Onlus
Causale: Fondo Famiglia Lavoro

Conto Corrente Postale
Numero 13576228
Intestato a: Caritas Ambrosiana Onlus
Causale: Fondo Famiglia Lavoro

metro

www.metronews.it



I NOSTRI NUMERI NEL MONDO




15.6 MM
Readers


7.9 MM
Daily Circulation


23
Countries


6.4 MM
Social Media Followers


13
Languages


36 MM
Unique Visitors


67
Editions


120
Cities

**Siamo il QUOTIDIANO GRATUITO più letto in ITALIA
e nel MONDO, grazie a tutti i nostri lettori.**

www.metronews.it

metro

Rinnovo scale mobili, prosegue il piano Atm: 3 nuovi impianti a febbraio, 76 dal 2013

Dal 2013 Atm ha assunto con i cittadini e con il Comune di Milano l'impegno di **risolvere alla radice i numerosi guasti alle scale mobili** nelle stazioni della metropolitana. Un problema dovuto alla vetustà degli impianti, molti dei quali risalivano al 1964, anno di apertura della linea 1. Atm ha così dato il via a un **imponente piano di rinnovo**, con tempi certi e rispettati, allo scopo di **sostituire integralmente** gli impianti più obsoleti, al quale si affiancano costanti **interventi di manutenzione programmata e straordinaria**, compresa la revisione e verifica dei dispositivi di sicurezza. Uno sforzo importante, che dimostra il serio lavoro che Atm compie quotidianamente per garantire l'**efficienza delle 463 scale mobili** presenti oggi sulla rete metropolitana.



Sostituzione integrale

91

il totale dei nuovi impianti previsti dal piano Atm

76

le scale mobili già sostituite dal 2013 ad oggi

15

le sostituzioni integrali programmate nei prossimi mesi



Manutenzione e revisione costanti

210

gli interventi di revisione completa dal 2015

oltre
450

le operazioni di manutenzione straordinaria già svolte dal 2013 per migliorare l'efficienza

Una delle due scale mobili sostituite integralmente alla stazione M1 di Cadorna a febbraio. Nello stesso mese è stato messo in funzione un nuovo impianto alla stazione di Amendola.



DeAmicis



 Distinguished School

Imparare il futuro

*Scuole medie
Liceo Classico
Liceo Scientifico
Liceo dello Sport
Liceo delle Scienze Umane
Istituto Tecnico Economico
National Avio School*

Istituti De Amicis

Via Lamarmora 34

20122 Milano

Tel. 02 55 19 51 53

metr

www.metr**news.it**



Seguici su

Facebook

cerca

metronewsitalia

2

SPETTACOLI

Arriva Good Behavior



Michelle Dockery nella serie tv.

Una ladra super sexy

Good Behavior, dai racconti di Blake Crouch con la sexy Michelle Dockery (Downton Abbey), sbarca su TIMvision dall'8 marzo, dopo il successo negli Usa. La serie tv che vanta un cast stellare, ruota intorno alla vicenda di un Arsenio Lupin in gonnella che, uscita di prigione per buona condotta, lotta per riavere la custodia di suo figlio. METRO

«Anche per amore si può sbagliare»

Fassbender presenta La luce sugli oceani Polemica sul web per la foto-spot del film

CINEMA La storia è d'amore, di desiderio e di perdono. Soprattutto «è il racconto di brave persone che compiono azioni sbagliate, anche solo per amore». Così Michael Fassbender sul melò di Derek Cianfrance *La luce sugli oceani*, da domani nei cinema preceduto da una campagna promozionale che vede l'attore nudo tra le mimose invitare le donne, in occasione dell'8 marzo, a festeggiare insieme, mentre l'ammiccante commento su Fb sottolinea "Chi non vorrebbe passare la festa delle donne con lui?". Cosa abbia a che vedere questo (che ha scatenato l'indignazione del web) con l'emancipazione femminile e col film, storia di un amore che vi spezza il cuore, non è chiaro, mentre chiarissimo è l'azzardo promozionale. Ma l'uomo dell'ammiccante spot non ha nulla a che vedere con quello che vedrete.



Un frame dal film "La luce sugli oceani". Sotto la foto pubblicata da Eagle Pictures su Fb che ha fatto infuriare il web. /METRO

Chi è questo uomo secondo Fassbender?

È una sorta di eroe. Qualcuno cui sicuramente potrei ispirarmi.

Le somiglia?

I suoi principi sono forti. Ha dignità, stoicismo e morale. Se ci fossero più persone così, il mondo sarebbe un posto migliore. Diciamo che spero di somigliargli un po'.

Avete girato in una parte remota della Nuova Zelanda. È stato eccitante?

Sì. Quando il vento s'alza, è esilarante ed esasperante insieme. Nelle prime notti siamo stati in carovane che dondolavano avan-



ti e indietro per le incensanti folate di vento. È una storia attuale... Purtroppo. Nel film si racconta di una tragedia dovuta alla persecuzione dello straniero. Lì è un tedesco perché si era in tempi di guerra, oggi i perseguitati sono altri. Le stesse cose un centinaio di anni più tardi. SILVIA DI PAOLA

Due Sorelle tra segreti e bugie...

TV Le sorelle e la madre. Quindi segreti a non finire, rivelazioni sentimentali, lacerazioni, lacrime e sorrisi. È *Sorelle* firmato da Cinzia TH. Torrini, 6 puntate da 100 minuti scritte da Ivan Cotroneo e Monica Rametta, dal 9 su Rai1, protagoniste Loretta Goggi, Ana Caterina Morariu, Alessio Vassallo e Anna Valle che racconta: «Ho cercato di portare avanti il progetto con la forza tipica delle donne e qui duetto con una Loretta Goggi che è sregolata, libera, un po' anarchica mentre io sono un avvocato razionale, sono posata, seria ma con delle fragilità». E se la Goggi ammette di «adorare il mio personaggio molto hippy, nato da



Morariu & Valle. /LAPRESSE

una foto della regista fatta a un manichino particolare. La Torrini mi ha chiesto se avevo voglia di diventare quella donna e l'ho fatto ma il personaggio non mi somiglia e mi ha fatto piangere. È una che si avvicina alla demenza senile e vorrei che facesse pensare», la Valle spiega che «in ogni scena c'è un po' di tutto, dramma, noir, mistero, paranormale, un labirinto in cui perdersi e spero che lo spettatore stia al gioco». S. D. P.

Al via le prevenite

Gabbani in tour dal 19 giugno

LIVE Da oggi le prevenite per l'atteso tour di Francesco Gabbani (toccherà Torino, Milano e Roma, internationalmusic.it), mentre il suo Occidentalis Karma spopola. METRO

Vivere e Rinascere

Michele Zarrillo torna nei teatri

LIVE Il Vivere e Rinascere Tour di Zarrillo sarà a Torino il 5 maggio, a Milano l'11 a Roma il 18. Il cantautore romano presenterà le canzoni del suo nuovo album. METRO

TCS
targetservicesolutions

IL LAVORO CHE HAI TANTO CERCATO FINALMENTE TI HA TROVATO.
ASSISTENTE STUDIO ODONTOIATRICO

Iscriviti al prossimo **Corso ASO** (Assistente Studio Odontoiatrico) di Target Services Solutions e raggiungi un grande obiettivo!

Inserimento occupazionale garantito presso studi dentistici odontoiatrici, a seguito di una formazione teorica e pratica dalla durata di 1000 ore complessive.

Scopri tutti i tuoi vantaggi e visita le nostre sedi di **Milano, Varese, Bergamo e Brescia** su www.targetsolution.it oppure contattaci al numero verde 8003300818.

ORO EXPRESS
DA NOI L'ONESTÀ PAGA DI PIÙ

ORO EXPRESS = PIÙ SOLDI

COMPRO ORO DIAMANTI, ARGENTO, OROLOGI

QUOTAZIONI ORO		QUOTAZIONI ARGENTO
PURO €/gr	USATO €/gr	PURO €/kg
35,55	24,60	440,00

MILANO

- Viale Abruzzi 16 (M1 Lima)
- Viale Corsica 86
- Via Vitruvio 5 (M1 Lima)

MILANO

- Via Porpora 63 (M1 M2 Loreto)
- Viale Abruzzi 64 (M1 M2 Loreto)

Servizio Clienti Gratuito
800 58 69 69

www.oro-express.it



Fedelmente da oltre **16** anni.
E continuiamo a **crescere!**

Da oltre **16** anni siamo più vicini a voi con notizie e commenti

Da oltre **16** anni continuiamo a crescere grazie alla tua fedeltà

Da oltre **16** anni cerchiamo di regalarvi il buon umore

Da oltre **16** anni vi siamo più vicini anche on line e ora ancora di più con **metronews.it** ottimizzato per smartphone e tablet



metro®

800.000 copie distribuite ogni mattina e grazie a voi continuiamo a crescere!

3

SPORT

Via al dopo Zamparini



Vecchio e nuovo./ TWITTER

Palermo, successione tra i dubbi

Il Palermo in Europa. Il Palermo in Champions League. Il Palermo con lo stadio nuovo. Come sempre, quando si cede la proprietà di una squadra, l'acquirente si presenta con le migliori intenzioni. Solo che nel caso del Palermo, nel dopo-Zamparini la prudenza non è mai troppa. Il nuovo presidente, rappresentante del fondo di investimento Usa, si chiama Paul Baccaglioni. Arrivato in Italia ha intrapreso una carriera nella comunicazione in radio a RTL 102.5 e poi in televisione a Italia 1 (Le Iene) ed MTV (Il Testimone). I social ieri hanno molto ironizzato su questo "curriculum". Ma Baccaglioni ha anche una solida esperienza da trader. METRO

La Roma a Trigroria

Un lavoro psicologico

Dopo 48 ore di riposo, ieri Spalletti ha ritrovato la Roma ed ha iniziato a preparare la trasferta allo Stadio Parc Olympique Lyonnais, dove giovedì la Roma è attesa dal Lione. Il tecnico, a quanto è trapelato, ha lavorato sull'aspetto mentale, più che tattico. L'obiettivo? Dare fiducia. Domani il volo per la Francia. METRO

Figc, Tavecchio fa il bis

CALCIO Non dovrebbe nemmeno essere una notizia, visto che il trono della Figc non è mai stato in discussione, ma tant'è: ieri Carlo Tavecchio è stato rieletto presidente del Governo del calcio italiano. Il presidente uscente ha ottenuto 275,17 voti, il 54,03%, contro i 234,08 voti (45,97%) dello sfidante, Andrea Abodi. Tavecchio

resterà in carica per il prossimo quadriennio, fino al 2021. Anche il suo predecessore, Giancarlo Abete, fu rieletto due volte ai vertice della Figc, tuttavia il recordman resta Franco Carraro (oggi membro del CIO) che occupò quella poltrona per ben tre volte (dal 1976 al '78, dal 1986 al 1996 e dal 2001 al 2006). Tra i punti

programmatici del presidente uscente una Serie A con 20 squadre e 2 retrocessioni, serie B a 20 squadre con 2 promozioni e 3 retrocessioni e l'introduzione del fair play finanziario dalla stagione 2018/2019. Il candidato sconfitto ha chiuso con una polemica con gli arbitri, da cui si è detto essere stato «mortificato». METRO



Fair play: lo sconfitto Abodi (sinistra) saluta Tavecchio./ LAPRESSE

Serie A? Noiosa e senza sorprese

Vince la stessa squadra da sei anni, al vertice sempre i soliti team e tre compagini già in B dal mese di gennaio



La Juve vince con merito, ma tutto il resto è sempre uguale. E scatta la noia./ LAPRESSE

CALCIO Che noia. Mancano dieci giornate alla fine del campionato di Serie A e anche quest'anno tutto sembra già deciso da un pezzo: vittoria finale (fa festa la stessa squadra da sei anni, la più forte) retrocessioni e più o meno anche piazzamenti in Europa. La Juve sta facendo con merito la storia del calcio. Il problema è che siamo rassegnati a campionati uguali: l'anno scorso, stessa giornata, la stessa squadra era in testa, le stesse squadre inseguivano i bianconeri sperando nel miracolo e tre compagini giocavano ancora in Serie A solo per dovere di firma, in quanto virtualmente già retrocesse (Frosinone, Carpi e Verona: oggi sono

Pescara, Crotone e Palermo). La Juve era prima (sei punti in meno rispetto ad oggi), Roma e Napoli a strepitare per il secondo posto (i partenopei avevano 58 punti, oggi 57, e la Roma era terza con 53, oggi è seconda con 59). Si può dire che la Serie A (con al formula a 20 squadre), sia noiosa? Se qualcuno avesse dei dubbi, conviene dare un'occhiata alla classifica dell'anno prima, sem-

pre marzo, stagione 2014-2015: Juve prima (64 punti), Roma seconda (50), Lazio (49) ed il Napoli di Benitez a 46 (finirà terzo). Già virtualmente retrocesse Cagliari, Cesena e Parma. Insomma: c'è mezza Serie A che a febbraio non sa più per cosa lottare. Qualcuno dirà: anche in Premier il Chelsea sta vincendo senza avversari. Tuttavia, la Premier ha regalato cascate di emozioni

nelle scorse stagioni. In Bundesliga, dove il Bayern Monaco si prepara a rivincere, c'è però stata la sorpresa Lipsia. In Spagna c'è la gara al fotofinish tra Real Madrid e Barcellona, con possibile inserimento del Siviglia. In Ligue 1 tre squadre in vetta nel giro di 4 punti: Nizza, Psg e Monaco si giocano tutto nelle ultime gare. La differenza con l'Italia è tutta qui. E scusate se è poco. METRO

Napoli, assalto al Real Sarri: «Ce la giochiamo»

CALCIO Il Real Madrid ieri all'aeroporto di Capodichino ha capito cosa l'attenderà stasera al San Paolo: una folla urlante ha costretto la squadra ad un trasferimento in albergo blindato, con una decina d'auto di scorta al pulman e qualche centinaio di persone ad inveire sotto l'albergo. Per dire: l'anno scorso a Roma, davanti all'hotel Hilton c'erano venti persone (tante ne ha contate chi scrive) ed un paio di auto della Polizia. Ed è sulla pressione che vuole giocarsela Sarri: «Per noi è quasi impossibile ma possiamo fargli girare le scatole - ha detto - la



Cristiano Ronaldo./ LAPRESSE

pressione è tutta per loro, ma segnano da 46 partite consecutive ed è normale che passino il turno. Noi se abbiamo il 3% di chance ce le giochiamo». Mertens, che aveva rimediato una contusione contro la Roma, è ok: ci sarà. METRO

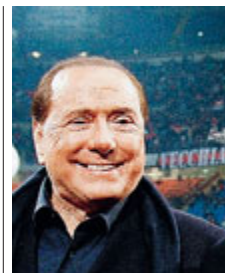
Stagione da incorniciare Riecco la valanga rosa

SCI Possiamo dirlo: la valanga rosa è tornata. In vista del trasferimento del circo delle neve a Squaw Valley, in California, per il gigante di sabato 11 e lo slalom di domenica 12 (anticipo delle finali di Aspen, in Colorado), l'Italia si specchia nella nuova generazione vincente dello sci femminile. Conti alla mano, la squadra di Matteo Guadagnini vanta in stagione quattro vittorie, a cui si aggiungono 19 podi e una serie di brillanti piazzamenti che portano il conteggio a 4058 punti, contro i 3255 dell'Austria e i 3196 della Svizzera. L'ultima stagio-



Sofia Goggia./ LAPRESSE

ne in cui l'Italia femminile raccolse almeno quattro vittorie risale al 2007-08, quando i trionfi furono sei grazie alla serie di Denise Karbon che si impose in cinque giganti e Chiara Costazza vinse lo slalom di Lienz. METRO



Silvio Berlusconi./ LAPRESSE

Sul closing possibile sfida legale

CALCIO È così strana, la storia del closing del Milan, che il Financial Times ha voluto vederci chiaro. Secondo il quotidiano inglese il governo cinese, alle prese con la riserva di capitali stranieri scesa sotto i 3 trilioni di dollari, avrebbe imposto un limite al deflusso di capitali all'estero. Molte transazioni sono state ritardate o fermate. Nella pratica però Silvio Berlusconi ha concesso un ultimatum al gruppo rappresentato da Yonghong Li per versare entro venerdì un'ulteriore caparra da 100 milioni e mantenere l'esclusiva sulla trattativa. All'orizzonte, quindi, potrebbe profilarsi una battaglia legale. METRO

«Farò investimenti»

Belotti, per Cairo il bomber granata non è in vendita

CALCIO La clausola c'è. E pure bella pesante (100 milioni). Ma «Il mio obiettivo - ha detto ieri il presidente del Torino Urbano Cairo - è di non vendere nessuno e semmai rinsaldare cose che sono andate un po' meno bene. La clausola c'è ma non è automatico che Belotti venga venduto. La clausola vale solo per l'estero. Poi magari Belotti vuole restare al Toro perché io ho voglia di fare investimenti importanti e il giocatore resta con noi». METRO

Per le famiglie c'è un'app che aiuta a non sprecare

Oggi gettano via il 5% di quanto spendono per la spesa, pari a 265 euro l'anno. L'Adoc sostiene il progetto Foodate.it



Mediamente la spesa alimentare incide per il 18% sul reddito.

Le voci di spesa

29%

Tra le voci di spesa sono i Prodotti freschi (Latte, Uova, Carne, Formaggi) quelli maggiormente soggetti a sprechi (29%). Poi il pane 16%, Frutta e verdura 21%, Affettati 12%, Prodotti in busta (insalate) 15%, Pasta 2%, Scatolame 2%, Surgelati 2%.

Quanto alle motivazioni: Eccesso di acquisto 19%, prodotti scaduti 36%, Eccesso di acquisti per offerte 27%, Novità non gradite 2%, Prodotti non necessari 12%.

PLUS

Tendenze

Ora l'erede è il "pet"

Cane, gatto, criceto o canarino che sia. Fare testamento a favore di animali è un tema sempre più sentito. Ma attenzione, avverte la Lav (che sta organizzando degli incontri sul tema), il testamento è sempre una questione delicata: in Italia, a differenza di altri Paesi, gli animali, non possono essere nominati eredi diretti con il rischio di essere assegnati in eredità a qualcuno che non li curi come vorremmo.

METRO

FAMIGLIA Una famiglia italiana spreca circa il 5% di quanto spende per la spesa alimentare, pari ad una media di 265 euro l'anno. «Una percentuale di spreco che nel corso degli ultimi anni si è sensibilmente ridotta ma che crediamo si possa ulteriormente diminuire». È quanto sottolinea Roberto Tascini, Presidente dell'Adoc. Il peso della spesa alimentare sul reddito è molto rilevante nei bilanci familiari. Mediamente, infatti, la spesa alimentare incide per il 18% sul reddito, contro il 16% della media europea, nonostante i costi sostenuti da una famiglia italiana siano inferiori del 2,5% rispetto alla media di una famiglia europea. «Ad ogni modo - continua l'Adoc - la riduzione degli sprechi evidenzia come le famiglie tendano sempre di più a investire maggiormente sulla qualità dei prodotti, cercando nuove e più vantaggiose forme

di risparmio e non guardando più solo al prezzo ma anche alla "storia" dietro il prodotto, privilegiando aspetti quali la sostenibilità del prodotto o dell'azienda produttrice. È un passo deciso verso un consumo più responsabile e sostenibile, rispettoso dell'ambiente e dei lavoratori». È anche per questo che l'Adoc sostiene il progetto Foodate, l'App contro gli sprechi sviluppata dalla Digital Agency Goldenappleweb.com, che si pone lo scopo di prevenire lo spreco attraverso una gestione oculata della dispensa domestica, monitorando le scadenze e le giacenze dei prodotti alimentari. Perché, lo ricordiamo, la motivazione principale dello spreco è proprio legata alla scadenza dei prodotti. «Foodate è quindi un utile strumento, che se adottato potrebbe portare inevitabili vantaggi sotto diversi punti di vista da quello

economico a quello della tutela della salute e dell'ambiente», conclude Tascini.

Cosa fare

Utili i consigli antispreco che l'Adoc offre alle famiglie: Comprare solo l'essenziale, preferendo la qualità alla quantità, meglio una tavola meno imbandita ma più saporita. Se hai avanzi nel frigo, cerca di riutilizzarli nella preparazione di altri piatti.

Utilizza al meglio il congelatore, se ne possiedi uno: surgela i tuoi avanzi di cibo, potranno essere utilizzati come porzioni monoposto. Prova ad acquistare meno e più spesso ciò di cui hai bisogno. Gli avanzi, se in buone condizioni, possono essere donati alle Associazioni di assistenza per i più bisognosi. Al momento dell'acquisto evitare le offerte promozionali illusorie come i 3x2, in questo modo si acquista e si spende

più del necessario. Riporre le verdure nella parte bassa del frigo per evitare che ammuffiscano. Per la frutta il metodo migliore di conservazione è a temperatura ambiente. Il pesce si può conservare in frigorifero, se fresco, per un paio di giorni al massimo, oppure può essere anche congelato. Deve essere sistemato in posizione intermedia nel frigo, opportunamente avvolto in pellicola trasparente o in contenitori chiusi. METRO

#artistisidiventa
Con gli aromi alimentari FlavourArt
e la blogger "Pane & Tulipani"

MILANO 25 MARZO



Scansiona per
Google Maps

Partecipa all'evento di cucina gratuito, scoprirai come diventare "Artista del Gusto" con gli aromi alimentari FlavourArt!
Sabato 25 Marzo in Via Gonzaga 5 Milano
a partire dalle 10:30
dettagli e iscrizioni: facebook.com/flavourart.milano

FlavourArt®
M1 FERMATA PIAZZA DUOMO M3 FERMATA PIAZZA MISSORI
Via M. Gonzaga 5 - Milano Tel: 02 36744108
Compra online: www.flavourart.com

per partecipare è necessario iscriversi all'evento, i posti sono limitati.

Immobili all'asta I vantaggi del web

IMMOBILI Che sia per acquistare una prima casa o che invece l'interesse sia quello di fare un investimento per un immobile al mare o in campagna, chi vuole acquistare spera sempre di spuntare il migliore prezzo possibile. In molti, anche per questo, si affidano al mondo delle aste. Il profilo di chi acquista? Il target è difficile da definire, spiegano alla Gobid.it, piattaforma online di aste industriali che permette ai propri utenti di acquistare beni (dalle auto agli immobili, attraverso gorealbid.it) provenienti principalmente da liquidazioni di assets e da pro-



Il sito gorealbid.it

cedure concorsuali. I vantaggi? Essendo una piattaforma online consente a tutti, in ogni parte del mondo, di accedere all'asta. La piattaforma è un soggetto specializzato ai sensi della legge fallimentare, quindi garantisce massima trasparenza, con un approccio sartoriale alla vendita e zero costi alla procedura concorsuale. Quanto agli immobili in vendita, si va dalla villetta in zona mare all'appartamento in centro storico. **METRO**

Ristrutturazioni Mercato da 50 mld

Presentato da Scenari Immobiliari il Primo Rapporto sul recupero edilizio in Italia

RICERCHE «Il recupero del patrimonio residenziale è il futuro dell'edilizia italiana e del mercato immobiliare». Mario Breglia, presidente di Scenari Immobiliari, lo ha spiegato in apertura del recente convegno di presentazione del Primo Rapporto sul recupero edilizio in Italia. Con oltre 10 milioni di edifici residenziali costruiti prima del 1990 (l'80% dello stock residenziale italiano), il mercato delle ristrutturazioni costituisce la chiave di volta per un notevole incremento del valore di un patrimonio immobiliare vestuto. Si contano 123 milioni di mq di abitazioni vuote inadatte da ristrutturare (circa il 5% dei 2.450 mln mq dello stock residenziale totale). Ciò significa che nell'immediato potrebbe sbloccarsi un mercato potenziale di oltre 1 milione di case. Già oggi il 19% delle compravendite (con punte del



Un milione le case potenzialmente da ristrutturare/ FOTOGRAMMA

25% a Napoli) riguarda case da ristrutturare. Il numero aumenta esponenzialmente se si considera anche le unità immobiliari abitate dello stock che avrebbero ugualmente bisogno di manutenzione straordinaria, per un investimento stimato in 50mld euro.

Recuperare il patrimonio immobiliare comporta un miglioramento delle condizioni di vita degli abitanti, risparmi energetici e anche bellezza della casa. Ma è anche un investimento. Una casa più bella e più funzionale vale di più, e per una società di proprietari come quella

italiana, aumentare il valore di un immobile è una mossa strategica significativa. Si calcola che il plusvalore (cioè l'incremento percentuale del valore di un'abitazione compresi i costi di ristrutturazione) può raggiungere anche il 35% del prezzo dell'immobile in determinate zone. La media dei 104 capoluoghi di provincia italiani, considerati nella loro fascia semicentrale, registra un plusvalore del 10,7% e un guadagno netto di 14mila euro considerando un costo di ristrutturazione medio di 31 mila euro e uno sconto del 31%. **METRO**

Condominio

PASSAGGI DI CONSEGNE

Confedilizia risponde ai quesiti dei lettori.

Si domanda a chi spetta amministratore condominiale entrante o uscente - la compilazione e l'invio delle certificazioni uniche.

Il principio generale relativo alle dichiarazioni fiscali è quello per cui la dichiarazione deve essere firmata dal legale rappresentante (quindi l'amministratore, nel caso del condominio) in carica al momento della presentazione della stessa. Anche se non risulta scritto espressamente, la ratio è quella per cui una dichiarazione deve essere firmata solo da chi, essendo in carica, ne ha i poteri. Naturalmente si pone il problema degli avvicendamenti tra amministratori a ridosso delle scadenze; in genere l'effettuazione degli adempimenti viene concordata in sede di passaggio delle consegne.

Crif: compravendite +18,9%

MERCATO Nel 2016, si è assistito al terzo anno di crescita delle compravendite di immobili residenziali in Italia portando i volumi compravenduti a sfiorare quota 530.000 con un incremento del 18,9% rispetto al 2015. È quanto emerge da uno studio elaborato

da Crif Real Estate Services. Siamo ben lontani però dai volumi scambiati a metà degli anni Duemila-850 mila compravendite prima che la crisi cominciasse a fare sentire i propri effetti con il dimezzamento del mercato tra il 2006 ed il 2013. **METRO**

ANNUNCI immobiliari

VENDITA RESIDENZIALI Milano

Ad.ze MM5 - fermata Cà Grandia rif. (67/16) Ampio appartamento al piano alto: ingresso, soggiorno, 3 camere, cucina abitabile, doppi servizi, ripostiglio, balcone verandato e cantina. Possibilità box singolo IPE 88,6 kWh/m2a CL. E Euro 290.000 **Punto Affiliato Bicocca** Tel. 02/49518000 www.tosciano.it

Ad.ze MM 5 - Cà Grandia rif. (3/17) Fulvio Testi - ultimo piano ristrutturato: ingresso, soggiorno con cucina, camera, bagno, balcone e cantina. IPE 137,92 kWh/m2a CL. E Euro 175.000 **Punto Affiliato**

LEVA IMMOBILI



MM1 WAGNER, VIA MARGHERA. In stabile d'epoca "Vecchia Milano", trilocale con 2 ingressi e doppio affaccio interno. Frangibile in 2 bilocali. € 420.000,00
Classe F, ipe: 121,22 kWh/m2a.
Tel. 0248021264 o cell. 3470351307

Bicocca Tel. 02/49518000 www.tosciano.it
BOCCONI - viale Tibaldi. In stabile d'epoca civile, appartamento di 76 mq con ingresso, soggiorno con angolo cottura, camera matrimoniale, camera singola, bagno, ripostiglio in quota, balcone, cantina sottostante e solaio. Arredato. Libero subito. Classe G, ipe: 216,45 kWh/m2a. Euro 270.000,00. **LEVA IMMOBILI 0248021264 - 3470351307**

AFFITTO RESIDENZIALI Milano

CORVETTO Spazioso monolocale arredato. 500,00 euro spese incluse. C.en. G175,00 **Tel. 02.29.51.97.55**
CERTOSA Monolocale di 30 mq arredato con balcone. 480,00 euro incluse spese. C.en. G175,00 **Tel. 02.29.53.45.76**
VIALE MONZA Bilocale ben servito da MM1. 550,00 euro incluse spese. C.en. G175,00 **Tel. 02.29.51.97.55**
LAMBRATE Bilocale li-

bero a breve ben servito. 585,00 euro incluse spese. C.en. G175,00 **Tel. 02.29.53.45.76**
BOVISA Bilocale con camera, soggiorno e cucina separata. Canone 550,00 euro. C.en. G175,00 **Tel. 02.29.51.97.55**
BARONA Trilocale ben servito libero subito. Canone 500,00 euro. C.en. G175,00 **Tel. 02.29.53.45.76**

MISSORI MM Zona: Via Crocefisso - Appartamento di mq. 103 al piano 4° composto da DUE locali più cucina abitabile. Portineria e ascensore. Completamente arredato con ampio terrazzo. Ottime condizioni. Euro 1.903,00 mensili, spese escluse. Classe Energetica: F (Ipe: 158,48 kWh/m2a). **OMNIUM Servizi Immobiliari Srl Tel. 02-89620880 oppure Cell. 345-9803969 locazione@omnium.it**
GAMBARA MM Zona - Via Fornari/Moncalvo - Monolocali, bilocali e trilocali varie metrature signorili non arredati con cantina, ascensore, portineria e giardino condominiale. Metropolitana a 200 metri.

A partire da Euro 400,00 mensili escluso spese. Classe Energetica: G (Ipe: 267,27 kWh/m2a). **OMNIUM Servizi Immobiliari Srl Tel. 02-89620880 oppure Cell. 345-9803969 locazione@omnium.it**

AFFITTO RESIDENZIALI FUORI Milano

CESANO BOSCONI - Quartiere Giardino - Bilocali varie metrature da mq. 60, non arredati a partire da Euro 350,00 mensili escluse spese condominiali. Termoautonomi. Classe Energetica: G (Ipe: 202,64 kWh/m2a). **OMNIUM Servizi Immobiliari Srl Tel. 02-89620880 oppure Cell. 345-9803969 locazione@omnium.it**
CESANO BOSCONI - Quartiere Giardino - Trilocali varie metrature da mq. 85 non arredati a partire da Euro 450,00 mensili escluse spese condominiali. Termoautonomi. Classe Energetica: G (Ipe: 228,84 kWh/m2a). **OMNIUM Servizi Immobiliari Srl Tel. 02-89620880 op-**

pure Cell. 345-9803969 locazione@omnium.it
CESANO BOSCONI - Quartiere Giardino - Quattro/cinque locali varie metrature da mq. 110 non arredati a partire da Euro 550,00 mensili escluse spese condominiali. Termoautonomi. Classe Energetica: G (Ipe: 245,19 kWh/m2a). **OMNIUM Servizi Immobiliari Srl Tel. 02-89620880 oppure Cell. 345-9803969 locazione@omnium.it**

CASA VACANZA

Valtellina nel bosco baita singola circondata da bel terreno tutto tuo, massimo relax tra scoiattoli e cerbiatti, raggiungibile tutto l'anno, solo ristrutturazione interna, incredibile solo Euro 2.000 acconto, restanti Euro 24.900 anche a rate da Euro 144 mensili. Classe G. **0342.200300**
Valtellina con ampio terrazzo panoramico, porzione di villa, cucina, salone, 2 camere, bagno, cantina, solaio, pronta da abitare, posizione incantevole, tua

a solo Euro 1.500 acconto, restanti Euro 53.500 a rate da Euro 288 mensili. Classe G. **0342.200300**
Valtellina, prepara la tua Pasqua, indipendente casetta montana, cucina con soggiorno, camera 4 posti letto, bagno, cantina, ampio giardino tutto tuo, tutto arredato, bellissimo, solo Euro 1.000 acconto, restanti Euro 31.000 a rate da Euro 158 mensili. Classe G. **0342.200300**
Valtellina la casetta per famiglie numerose, cucina con camino, balcone, 2 camere, 2 bagni, solaio mansardabile, cantina, posto auto coperto, grande terrazzo, tutta abitabile e indipendente, solo Euro 2.000 acconto, restanti Euro 53.000 a rate da Euro 283 mensili. Classe G. **0342.200300**
Valtellina bellissimo e indipendente, villino in paesello servito, come nuovo, cucina con soggiorno e camino, 2 bagni, 2 camere, box, tutta arredata, solo Euro 1.000 acconto, restanti Euro 42.000 a rate da Euro 259 mensili. Classe G. **0342.200300**

& MILANO

Usb

Domani sciopero dei mezzi

Per domani, 8 marzo, l'organizzazione sindacale USB ha proclamato uno sciopero nazionale di 24 ore. A Milano, quanto al Tpl, l'agitazione è prevista dalle 8,45 alle 15,00 e dalle 18,00 al termine del servizio. Per Trenord, saranno rispettate le fasce di garanzia (6-9 e 18-21). Per i collegamenti con Malpensa, previsti bus sostitutivi. Per Atm, possibili disagi dalle 8.45 alle 15.00 e dalle 18.00 al termine del servizio. METRO

No di Sala ad Atm Sì alle Fs nella M5

«L'azienda non deve fare operazioni finanziarie», per il sindaco. Parisi: «Ci consegnamo a Roma»

PALAZZO MARINO L'Atm destina risorse «per sostenere il servizio», non ad operazioni finanziarie, ha detto ieri il sindaco Sala in Consiglio. E il Consiglio, a maggioranza (24 contro 14), ha approvato. Dunque la municipalizzata non eserciterà la prelazione sulle azioni che il costruttore Astaldi ha messo in vendita (36,7%, per 64,5 milioni) e che a questo punto faranno di Fs, che se le accaparrerà, il primo azionista della M5: una prospettiva «ostile» secondo il n°1 dell'Atm Bruno Rota. È una vittoria delle ferrovie, che avevano minacciato azioni legali a tutela del loro «diritto» a comprare.

Nella seduta del Consiglio di ieri sera la maggioranza ha bocciato la mozione con cui centrodestra, M5S e Basilio Rizzo chiedevano di permettere ad Atm di esercitare la pre-



La fermata allo stadio della linea lilla./ LAPRESSE

Sul n°1 di Atm, Rota

«Rota ha fatto la sua partita. Non lo accuso. Ma i suoi timori sono eccessivi». Il sindaco Sala

lazione. A prevalere, oltre al voto del sindaco, quello di Noi Milano (solo Strada e Fumagalli: Marcora e Conte sono usciti dall'aula) e del Pd (tranne la Censi, uscita dall'aula). SinistraMilano non ha votato («La situazione è complessa», ha lamentato la Pirovano). Il sindaco ha

detto di volersi sottrarre al «gioco dei buoni e dei cattivi», tra Fs e quel fondo F2i che avrebbe rilevato le quote da Atm, e ha aggiunto: «Abbiamo riflettuto a lungo, modificando in parte le convinzioni iniziali». Scatenati gli oppositori. Per Rizzo, il sindaco ha «subito il ricatto delle Fs». Per Parisi, «Milano non è più padrona del proprio destino. Stiamo facendo entrare Fs, una struttura statale inefficiente. Una decisione presa a Roma». Sulla stessa linea il M5S. METRO

Periferie Arrivano i fondi

CITTÀ «Welfare metropolitano e rigenerazione urbana» è il piano per le periferie siglato ieri a Palazzo Chigi. Il valore del progetto milanese è di 50 milioni e 763.172 euro. Riquilibrare spazi sottoutilizzati, rispondere alla domanda abitativa di fasce deboli, ecco le linee articolate in sei macro aree, il quartiere Satellite di Piolto, le periferie dell'Alto milanese, la zona Nord della città, le stazioni della linea della metropolitana M2 lungo la Martesana, lo sviluppo socio culturale nella zona sud ovest, e «Rica» (rigenerare comunità abitative) verso Human Technopole. Ieri, la commissione parlamentare

Ossicodone

Nuova droga per adolescenti

SEGRATE Due iracheni residenti a Segrate arrestati dai carabinieri: distribuivano a ragazzi pasticche di ossicodone, oppiaceo oncologico. La denuncia era giunta da alcuni genitori. METRO

Assemblea

Soci leo-Monzino non vendono

SANITÀ L'assemblea dei soci dello Ieo-Monzino ha bocciato la manifestazione di interesse all'acquisto presentata dall'Humanitas di Gianfelice Rocca e dal Gruppo S. Donato della famiglia Rotelli. METRO



d'inchiesta sulle periferie ha cominciato (da San Siro) il suo Tour per i suburbi milanesi. Continuerà oggi. Tra i punti «caldi», gli alloggi Erp occupati (il 15% del totale) e quelli non assegnabili perché sotto i 28 m². Il Comune, per la sua parte, con l'assessore Rabaiotti, dice che «tenterà prima di tutto di recuperare i 2mila alloggi sfitti gestiti da Mm». Ci vogliono 90 milioni. METRO

Trova lavoro con un corso di Agenfor Lombardia



Presentati con questo coupon e otterrai
€ 100
di sconto sulla tua iscrizione!

Offerta valida su tutti i corsi in partenza a marzo 2017

Coupon non cumulabile

Oss Operatore Socio Sanitario

Serale
15 marzo

Asa Ausiliario Socio Assistenziale

Serale
31 marzo

Aso Assistente di Studio Odontoiatrico

Serale
22 marzo

Mcb Massaggiatore e Capo Bagnino degli Stabilimenti Idroterapici

Mattutino
15 marzo

Estetista Corso professionale

Serale
30 marzo

Pagamenti rateali personalizzati con tasso agevolato

AGENFOR
Lombardia

Tutte le informazioni chiamando il numero

800 91 20 48

o alla pagina www.agenfor.it



Tutto Tapparelle MILANO



zanzariere



veneziane

PRODUZIONE E VENDITA:

TAPPARELLE - ZANZARIERE - VENEZIANE - TENDE DA SOLE

PROMOZIONI INVERNALI PER ZANZARIERE E TENDE DA SOLE

MOTORIZZAZIONI, ACCESSORI E RICAMBI

CASSONETTI COIBENTATI

MILANO

Via Ripamonti 209

Tel./Fax 02.536312

milano@tuttotapparelle.com

www.tuttotapparelle.com

Tra Cechov, Shakespeare e Dostoevskij sulla ribalta



Felice Clemente in scena. /METRO

Una scelta di debutti interessanti dal Teatro Studio alla Casa della Memoria passando per il Parenti

TEATRO Incentrato sul tema del tempo e sull'incapacità delle tre protagoniste di viverlo in armonia, "Tre sorelle" di Anton Cechov debutterà, da stasera al 19 marzo, al Teatro Studio Melato con la regia di Emiliano Bronzino in una nuova produzione di Teatro Piemonte Europa. Un testo dai molteplici livelli interpretativi simbolici che vedrà interpreti, nel ruolo del titolo, Fiorenza Pieri, Maria Alberta Navello e Maria Laura Palmeri, affiancate, tra gli altri, da Alberto Onofrietti, Marcella Favilla, Stefano Moretti e Massimo Reale (Info: piccoloteatro.org).

Un vero cavallo di battaglia del Teatro della Cooperativa, "Otello spritz (da Shakespeare)", verrà rappresentato invece, da stasera al 12 marzo, al Filodrammatici con



Renato Sarti e Bebo Storti in "Otello spritz (da Shakespeare)". /METRO

protagonisti Renato Sarti, Bebo Storti ed Elena Novoselova. Qui Otello, visto come un ex calciatore di fama mondiale convertito alla politica e divenuto per questo emblema dello straniero che si è affermato con successo in una realtà diversa dalla sua, saprà conquistarsi il cuore della giovane e bella Desdemona, figlia di

un oligarca russo padrone di mezza Venezia (Info: teatrofilodrammatici.eu).

Mentre l'ultimo capitolo della Trilogia su Dostoevskij, lavoro portato avanti dalla compagnia "I demoni", vedrà la luce, da stasera al 19 marzo, al Parenti con la regia di Alberto Oliva intitolato "Delitto e Castigo - Una discesa

agli Inferi tra lucidità e follia" (Info: teatrofrancoparenti.it).

Al pianto e alle lacrime nella storia dell'arte e della musica è invece dedicato l'originale concertospettacolo "Eloquenza delle lacrime" di e con Benedetto Sicca di scena stasera alla Casa della Memoria (Info: lestanze.eu).

ANTONIO GARBISA

Dal jazz allo swing la notte è musicale

MUSICA Martedì in punta di jazz. Oggi al Blue Note (ore 21, euro 22/27) arriva il sassofonista, clarinetista e compositore Felice Clemente col suo quartetto e il progetto Mino Legacy, album nato dall'esigenza di rendere omaggio a chi, come suo nonno e suo zio, Rocco e Mino Reitano, lo ha portato a fare della musica la propria passione e professione.

Più swing il concerto alla Cantina Scoffone, che vedrà protagonisti la

voce di Hetty Kate col Candyman Quartet.

Nella Sala degli Affreschi della Società Umanitaria si terrà Music For Women col coro Ensemble Vocale Ambrosiano onlus, evento a sostegno delle attività di Europa Dona Italia, movimento che rappresenta i diritti delle donne nella prevenzione e cura del tumore al seno.

Ci sarà una dedica speciale alla giornalista e scrittrice Francesca Del Rosso. **DIEGO PERUGINI**



 **rifugio**
Alto Adige a Milano

Via Lomazzo 67 Milano
Tel 02 349 349 05
www.ristorante-rifugio.com
facebook.com/rifugiomilano

*Un ristorante unico
a Milano firmato
Madre Natura*





RAIUNO

10.00 Storie vere Attualità
11.05 Tempo & Denaro
11.50 La prova del cuoco
13.30 Telegiornale
14.00 Torto o ragione?
15.30 La vita in diretta
16.30 Tg 1 Informazione
16.40 Tg 1 Economia
16.50 La vita in diretta
18.45 L'eredità Game show
20.00 Telegiornale
20.30 Affari tuoi Game show
23.50 Porta a porta Attualità

21.25
Fiction: UN PASSO DAL CIELO 4. Lo zio di Martino, il giovane forestale, viene ritrovato tramortito in un bosco. Tra i protagonisti, Enrico Ianniello



RAIDUE

13.50 Tg 2 Medicina 33
14.00 Detto fatto Attualità
16.30 Un ciclone in convento Fiction
18.00 Rai Parlamento
18.10 Tg2 Flash L.I.S.
18.15 Tg 2 Informazione
18.30 Tg sport
18.50 Castle Telefilm
19.40 NCIS Telefilm
20.30 Tg 2 Informazione
21.05 Rai Dire Nius Varietà
23.15 Sbandati Varietà

21.20
Reality show: BOSS IN INCOGNITO. Puntata conclusiva del programma condotto da Nicola Savino. A lavorare sotto copertura tocca a Gianni De Maio



RAITRE

14.00 Tg 3. Tg Regione. Meteo
14.20 Tg 3. Meteo 3
14.50 Tgr Leonardo Attualità
15.05 Tg 3 Lis Notiziario
15.10 Piazza Affari Attualità
15.15 Il commissario Rex TF
16.00 Aspettando Geo
16.40 Geo Documentari
19.00 Tg 3. Tg Regione
20.00 Blob Videoframmenti
20.10 Gazebo Social News
20.40 Un posto al sole SO
24.00 Tg 3 Linea notte

21.15
Attualità: #CARTABIANCA. Una nuova puntata del talk di approfondimento condotto da Bianca Berlinguer. In scaletta: cronaca, politica, fatti e storie di vita



CANALE 5

11.00 Forum Attualità
13.00 Tg 5 Informazione
13.39 Meteo.it Informazione
13.40 Beautiful Soap opera
14.10 Una vita Soap opera
14.45 Uomini e donne
16.10 L'isola dei famosi
16.20 Il segreto Telenovela
17.10 Pomeriggio cinque
18.45 Avanti un altro!
20.00 Tg 5 Informazione
20.40 Striscia la notizia
1.00 Supercinema

21.10
Reality show: L'ISOLA DEI FAMOSI. Una nuova puntata del reality condotto da Alessia Marcuzzi. I collegamenti sono curati da Stefano Bettarini



ITALIA 1

13.15 Sport Mediaset Sport
13.55 I Simpson Cartoni
14.20 Futurama Cartoni
14.45 Big Bang Theory Sitcom
15.20 2 Broke Girls Telefilm
15.50 The Goldbergs Sitcom
16.15 Mike & Molly Sitcom
17.05 La vita secondo Jim TF
17.50 Tom & Jerry Cartoni
17.55 L'isola dei famosi
18.30 Studio Aperto
19.25 CSI Miami Telefilm
22.00 The Flash Telefilm

21.10
Telefilm: SUPERGIRL. Live-wire viene fatta evadere dalla prigione da un misterioso scienziato che vuole sfruttare il suo potere per creare dei super soldati



RETE 4

10.40 Ricette all'italiana
11.30 Tg 4 - Telegiornale
12.00 Major Crimes Telefilm
13.00 La signora in giallo TF
14.00 Lo sportello di Forum
15.30 Hamburg distretto 21 TF
16.50 Nessuna pietà per Ulzana Film (western, 1972)
18.55 Tg4 - Telegiornale
19.35 Dentro la notizia
19.55 Tempesta d'amore SO
0.10 Colpevole d'omicidio Film (pol., 2002)

20.35
Sport: ARSENAL-BAYERN MONACO. Champions League. Ottavi di finale. All'Emirates Stadium, il match tra gli inglesi di Arsène Wenger e i tedeschi di Carlo Ancelotti

LA7

7.55 Omnibus Dibattito
9.40 Coffee break Attualità
11.00 L'aria che tira Attualità
13.30 Tg La7 Informazione
14.00 Tg La7 Cronache
14.20 Tagadà Attualità
16.30 Il commissario Cordier TF
18.10 Joséphine ange gardien Telefilm
20.00 Tg La7 Informazione
20.35 Otto e mezzo Attualità
21.10 DiMartedì Attualità
24.00 Tg La7 Informazione

TV8

14.15 Le regole dell'inganno
16.00 The Real - Il tuo pomeriggio sull'8 Varietà
17.30 I saluti di The Real
17.45 Vite da copertina tutta la verità su
18.30 Cucine da incubo
19.30 Alessandro Borghese - 4 ristoranti Varietà
20.30 Singing in the Car
21.15 Ghost Rider Film
23.30 Underworld: Evolution Film

SATELLITE

19.20 Sky Hits Le leggi del desiderio FILM
Sky Max Intruders FILM
20.50 Sky Passion Anteprima
- La luce sugli oceani
21.00 Sky Cinema 1 Sky Cine News - La luce degli oceani
Sky Family Senti chi parla FILM
Sky Passion Il vento del perdono FILM
Sky Max Machete Kills FILM

21.15 Sky Hits
Tomorrowland - Il mondo di domani FILM
Sky Cinema 1 Ashby - Una spia per amico FILM
22.40 Sky Family Minouche la gatta FILM
22.55 Sky Passion Il migliore FILM
Sky Max Mission: Impossible - Rogue Nation FILM

DIG. TERRESTRE

17.55 Joi Mike & Molly sitcom
Premium Action Fringe TELEFILM
18.18 Joi Due Uomini e 1/2 sitcom
18.45 Premium Action The Flash TELEFILM
19.05 Joi L'uomo di Casa sitcom
19.30 Joi Una mamma per amica TELEFILM
Stories The Mysteries Of Laura TELEFILM

Premium Action
American Odyssey TELEFILM
20.20 Joi Baby Daddy sitcom
21.15 Joi Big Bang Theory sitcom
Stories Suits TELEFILM
Premium Action
Lucifer TELEFILM
21.38 Joi Angie Tribeca TELEFILM
22.00 Joi Due Uomini e 1/2 sitcom

Muoversi per Milano non è mai stato tanto semplice!

Orari di arrivo in tempo reale.
Informazioni esclusive create dalla community.
Avvisi sul servizio sempre aggiornati.

Scaricala ora gratuitamente su

DISPONIBILE SU Google Play

Scarica su App Store

L'oroscopo di metro www.metronews.it

Ariete 21/3-20/4.

Una grande prova d'amore che vi stanno chiedendo vi sta logorando. Valutate tutti i pro e i contro. Il potenziale inespresso che è dentro di voi merita di essere strizzato fino all'ultima goccia. Siate più creativi sul lavoro.

Toro 21/4-21/5.

È troppo facile giocare con la buona fede altrui. Combattetevi la paura di mascherare la vostra vera natura cercando di imitare costantemente gli altri. Nonostante questo andrete alla grande. Spese folli da contenere.

Gemelli 22/5-21/6.

Nessun finale tragico al vostro grande amore, solo tante perplessità che meritano di essere chiarite. Riprendete a gestire le abituali attività lavorative. Gli impegni sapranno tenervi occupati e alle sciocchezze penserete meno.

Cancro 22/6-22/7.

Cercate di venire a capo di questa situazione. Vi sentite sommersi fino al collo, e oltre ai vostri guai si aggiungono quelli altrui. Sappiate discernere, attivate un sano egoismo per adattarvi alla situazione. Pensate solo a voi.

Leone 23/7-22/8.

Felici novità in famiglia e con la persona amata. Limitatevi a delle considerazioni superficiali se non avete chiaro il vissuto di una persona. Creatività sopraffatta da un carattere chiuso e molto pigro. Apritevi al mondo.

Vergine 23/8-22/9.

Consultatevi con i vostri più stretti collaboratori. Non è il caso di parlare male di chi non vi assomiglia. Potenzialità emotiva al massimo... Legami compromettenti. Ottimi incontri per i single. L'amore non è più così lontano.

Bilancia 23/9-22/10.

Cercate il pretesto per una scenata, i nervi vogliono scaricarsi contro qualcuno, non importa chi. Una volta finito il momento per così dire ingestibile vi sentirete in colpa. Fareste bene a contare fino a dieci prima di aprir bocca.

Scorpione 23/10-22/11.

Inutile cercare giustificazioni, avete sbagliato. È tempo di incamerare il fiasco e rimediare per salvare una fiducia tanto vulnerabile. Interagite di più con i vostri colleghi, le ore passeranno più in fretta se lavorerete sereni.

Sagittario 23/11-21/12.

Non basta votarsi alla sportazione giorno e notte nella speranza che ogni mancanza dell'amato pretesto venga colmata, bisogna anche avere il coraggio di pretendere. Arriveranno le novità che tanto stavate attendendo.

Capricorno 22/12-20/1.

Troverete consolazione e aiuto in un nuovo amore, occhio a non legarvi per il solo desiderio di voler essere condotti a braccetto in ogni scelta. Sappiate proteggere ciò che riguarda la vostra vita. A lavoro siate più esigenti.

Acquario 21/1-18/2.

Senza rischiare di apparire scortesi non concedete eccessiva confidenza. Dietro a un fare così mansueto non si sa mai cosa si nasconde. Ancora convinti di voler stressare il povero partner con questa inutile e infondata gelosia?

Pesci 19/2-20/3.

Siete troppo stanchi per potervi permettere di fare i conti con le conseguenze, inevitabili, di un colpo di testa. I consigli vi creano una sensazione di profonda agitazione mista a paura di deludere. Fidatevi del vostro istinto.

Il meteo di metro www.meteolive.it



Milano

	Max.	Min.	
OGGI	16°	5°	
DOMANI	16°	4°	
DOPODOMANI	17°	4°	

Instabile al centro-sud, ventoso!

La giornata si presenterà ben soleggiata ma ventilata al nord, molto ventosa ed instabile al centro e al sud con rovesci anche temporaleschi su Marche ed Abruzzo, mareggiate sulle coste sarde, temporali su gran parte del meridione, seguiti da turbolente raffiche di vento, specie sul basso Tirreno, con disagi per la navigazione. Mercoledì ultimi fenomeni al sud, schiarite altrove con temperature in deciso rialzo. Giovedì e venerdì belle

giornate di sole, salvo modesti annuvolamenti nelle Alpi, clima primaverile. Tra sabato e domenica passaggio di un fronte su Alpi, Venezia e regioni adriatiche con qualche debole precipitazione, anche nevosa sulle Dolomiti oltre i 1400m, in un contesto variabile ma non freddo.



ALESSIO GROSSO
www.meteolive.it

INFORMAZIONE PUBBLICITARIA

CARA ha creato un binomio molto forte, tra design italiano e cibo di eccellenza.

CARA SRL AZIENDA LEADER NELLA DISTRIBUZIONE IN ITALIA E NEL MONDO DI PRODOTTI FOOD AND BEVERAGE DELLE ECCELLENZE INTENDE FAR CONOSCERE

IL PROGETTO "L'OGLIAROLA" e "CARACETO"



CARA già presente in diversi paesi del mondo con il Progetto "L'OGLIAROLA" ha attualmente in corso un importante programma di investimenti per la creazione di due diverse linee di prodotti, una riferita dell'olio extra vergine di oliva di alta gamma con il PROGETTO L'OGLIAROLA e l'altra riferita l'aceto balsamico di altissima gamma frutto di antiche acetate delle eccellenze italiane, di oltre un milione di euro nel corso del 2017. Oggi l'azienda punta alla realizzazione di una nuova struttura destinata all'imbottigliamento dell'olio extra vergine di oliva di alta gamma con il marchio "L'OGLIAROLA" e un aceto balsamico di altissima gamma denominato "CARACETO" contenuto in una bottiglia innovativa creata da un grande designer italiano. In cantiere anche un importante progetto per la realizzazione di una linea di prodotti da forno FREE GLUTINE a marchio proprio da distribuire in Italia e nel mondo.



L'azienda nei prossimi due anni ha in programma un forte piano di investimento per la promozione del food and beverage, in particolare dell'aceto balsamico e dell'olio extra vergine di oliva su Stati Uniti, Russia, Cina e Germania, il 2017 sarà l'anno terminale del progetto straordinario Ise-Mise di promozione lanciato dal Ministero dello Sviluppo Economico, che ha già dimostrato di ben funzionare nel 2015/16, ma quest'anno riparte un piano dedicato a due grandi mercati, dove il nostro paese è leader, Stati Uniti con un 32% di quota e Cina dove ci ritagliamo già un buon 6%. CARA si impegnerà nel corso del 2017 con un grandissimo progetto per la promozione dell'olio extra vergine di oliva italiano, dell'aceto balsamico e non da ultimo del vino di altissima gamma, rivolgendosi in particolare

ai paesi extra Ue, tra i quali, Usa, Canada, Norvegia, Cina, Giappone, Russia, Australia, America Latina e Svizzera.

La promozione riguarderà la bottiglia di design "L'OGLIAROLA" e la bottiglia di aceto balsamico di alta gamma con il marchio "CARACETO" che contengono un prodotto di altissima gamma, frutto delle eccellenze italiane e di una grande ricerca da parte di CARA SRL.

L'oliva (cultivar ogliarola) e il picciolo sono gli elementi che costituiscono la matrice di riferimento del design della bottiglia. L'oliva, che in natura ingloba il nocciolo, nella bottiglia diviene contenitore; mentre il picciolo che garantisce la crescita e la sopravvivenza del frutto in natura, diviene il collo che consente di versare l'olio restituendo nuova vita al frutto. Elemento caratterizzante è la presa, funzionale ed ergonomica, comoda nel versare dell'olio, simula la spremitura dell'oliva, trasmettendo immediata confidenza ed intimità tattile unica.

CARA SRL ricerca punti vendita di prodotti di eccellenza made in Italy al fine di promuovere il progetto L'OGLIAROLA e CARACETO mediante deustazioni dei prodotti.

Si ricercano agenti di vendita di prodotti food and beverage per la Lombardia, Piemonte e Liguria

L'imbottigliamento il confezionamento e la commercializzazione dei prodotti è curato da CARA SRL azienda iscritta al REGISTRO DELLE ECCELLENZE ITALIANE, marchio registrato dal Ministero dello Sviluppo Economico, che promuove nel Mondo le eccellenze Italiane.



CARA SRL Sede legale: Via Emilia, 123- 27058 Voghera (PV)
Sede Amministrativa: Via Giuseppe Frua 21/6, 1 - 20146 Milano (MI) - Tel.02/43912329
email: carasrl.milano@libero.it - www.carasrlfoodbeverage.it - www.eccellenzeitaliane.com



Oggi
Martedì 7 e
Domani
Mercoledì 8
Marzo

IN REGALO*

l'esclusivo
foulard Baldinini

disponibile in 4 colorazioni



Auguri
a tutte
le Donne

*con una spesa minima di 15€ e fino ad esaurimento scorte. I buoni regalo non concorrono al raggiungimento dei 15€.

PROFUMERIA & COSMESI • IGIENE PERSONA • IGIENE CASA • DETERSIVI

Più di 700 negozi in Italia... in Lombardia li trovi a...

BERGAMO

- BERGAMO - Via Pietro Spino, 15/B (vicino EUROSPIN) [N] ● - Nuovo
- CAPRIATE SAN GERVASIO - Via Papa Giovanni XXII, 4 (Centro Servizi LONDA) [N] ●
- CURNO - Via Bergamo, 3 (vicino MONDO CONVENIENZA) [N] ● - Nuovo
- FIORANO AL SERIO - Via Maestro Mino Bordignon, 2 (vicino Concessionaria OPEL) [N] ● - Nuovo
- GRISALBA - Via degli Alpini, 4 (di fronte CONAD) [N] ● - Nuovo
- OSIO SOTTO - Via Milano, 9 [N] ●
- PONTE SAN PIETRO - Via San Giovanni Bosco, 69 (vicino Cimiteo) [N] ● - Nuovo
- ROGNO - Via Vittorio Veneto, 20 - presso Centro Comm. ADAMELLO VILLAGE (in LA VALLE) [N] ●
- ROMANO DI LOMBARDBIA - Strada Statale Sondinese, 9/A (Rancio Centro Comm. IL BORGO) [N] ●
- TREVISOLO - Viale Europa, 24 (Rac. Comasco) [N] ●
- BRESCIA**
- AZZANO MELLA - Via Nipa, 60 [N] ●
- BRESCIA - Via Triumfina, 94/A (a fianco ristorante I SILVANI) [N] ●
- BRESCIA - Via Valcamonica, 21 (a 500 m da IPER SIMPLY) [N] ● - Nuovo
- CAPRIOLO - Via Meliana, 2 (vicino uscita A4 Palazzolo) [N] ●
- CHIARI - Via Brescia, 220/37/A [N] ●
- DESENZANO DEL GARDA - Via Guglielmo Marconi, 130 (in locali BLOCCOBUSTI) [N] ● - Nuovo
- MANERBA DEL GARDA - Via Trevisago, 68 (a fianco PENNY MARKET) [N] ●
- PALAZZOLO SULL'OGGIO - Viale Europa, snc (a 800 m dal Centro Comm. EUROPA) [N] ●

LEGGENDA:

● ORARIO CONTINUATO DAL LUNEDÌ AL SABATO ● SABATO ORARIO CONTINUATO ● ORARIO CONTINUATO DAL LUNEDÌ AL SABATO E DOMENICA MATTINA APERTO ● ORARIO CONTINUATO DAL LUNEDÌ AL SABATO E DOMENICA APERTO ● ORARIO CONTINUATO DAL MARTEDÌ AL SABATO, DOMENICA E LUNEDÌ APERTO SOLO POMERIGGIO

ROVATO

- ROVATO - Via Franciacorta, 114 (Intonida Centro Comm. PORTE FRANCHI) [N] ●
- SONDRIO - Strada Statale, 42 (di fronte Centro Comm.) [N] ●
- COMO**
- CANTÙ - Via Giuseppe Mazzini, 6 (2° rotonda dopo BÉNÉTI - direzione Como) [N] ● - Nuovo
- CANTÙ - Via Per Alzate, 39 (a fianco LD Discount) [N] ●
- CERMANATE - Via Europa Unita 41/A (a fianco CENTRO VENETO DEL MOBILE) [N] ● - Nuovo
- COMO - Via Pasquale Paoli, 47/A - zona Camerlata (stabile EURONCSI) [N] ● - Nuovo
- LURAGO D'ERBA - Via Vallastina, 13 [N] ●
- OLGIATE COMASCO - Via Roma, 80 (a fianco IL BANCONIERE) [N] ● - Nuovo
- VERTHEMATE CON MINOPPIO - Strada Statale Dei Giovi - Via Doria (di fronte Centro Comm. MINOPPIO (IL GIGANTE)) [N] ●
- CREMONA**
- CASALMAGGIORE - Via Beduschi 55343, 29 (a fianco PENNY MARKET) [N] ● - Nuovo
- CREMONA - Via delle Fiamme Gialle, 10 (in Casina Colombiana) [N] ●
- GADESCO PIVE DELMONA - Via Enrico Berlinguer, 10 (zona Centro Comm. CREMONA DUE - IPER) [N] ● - Nuovo
- REVOLTA D'ADDA - Via G. Di Vittorio, 5/A [N] ●
- LECCO**
- BARZANO - Via IV Novembre, 20 (di fronte Consorzio Aggario) [N] ● - Nuovo

MANTOVA

- CASTIGLIONE DELLE STIVIERE - Via Mazzini, snc (di fronte stabilimento GOLDEN LADY) [N] ●
- MANTOVA - Via Cremona, 36 (di fronte LIDL) [N] ●
- SAN GIORGIO DI MANTOVA - Via Don Puglisi, 4/A (a fianco LD MARKET) [N] ●
- MILANO**
- CASSANO D'ADDA - Piazza Gobetti, snc (vicino EUROSPIN) [N] ●
- CORIANO - Via Zara, 2 [N] ●
- INZAGO - Via Padana superiore, snc (di fronte Centro Comm. LA CORTE LOMBARDA) [N] ●
- LAINATE - Via Rho, 5 (sulla rotonda uscita AS Autostrada dei laghi) [N] ● - Nuovo
- LEGNANO - Viale Sabotino, 120 (di fronte ESSELUNGA) [N] ● - Nuovo
- MILANO - Via Giustino Fara, 39 (a fianco Supermercato NATURA SI e Banca MPS) [N] ● - Nuovo
- MILANO - Via Ludovico di Breme, 2/P1 (a fianco Concessionaria BMW) [N] ● - Nuovo
- MILANO - Viale Zara, 9 ●
- PESSANO CON BORNAGO - Via Grandi presso Centro Servizi LA FENICE (a fianco Supermercato U2) [N] ●
- PIOLTELLO - Via Cimabue, 2/A [N] ●
- VIGNATE - Via del Lavoro, 8 (a fianco DPU Discount) [N] ● - Nuovo
- MONZA/BRIANZA**
- CESANO MADERNO - Via Nazionale Dei Giovi, 45/C (a fianco Concessionaria TOPOTA) [N] ● - Nuovo
- PAINA DI GIUSSANO - Via Como, 6 [N] ●

SEVESO

- SEVESO - Corso Montello, 3/A [N] ●
- VAREDO - Via Stelvio, 35 (a fianco EUROSPIN) [N] ●
- PAVIA**
- CASTEGGIO - Via Emilia, 119 (a fianco LIDL) [N] ●
- STRADELLA - Via Nazionale, 52 (vicino Ospedale) [N] ● - Nuovo
- VOGHERA - Via Pietro Nenni, 1/F (a fianco EUROSPIN) [N] ● - Nuovo
- SONDRIO**
- ROGOLO - Via Andrea Doria, 2 (a fianco IPERAL) [N] ● - Nuovo
- VILLA DI TIRANO - Via Nazionale, snc (a fianco LD Discount) [N] ●
- VARESE**
- BUSTO ARSIZIO - Corso Italia, 26 (in area commerciale ESSEBIO SPORT) [N] ● - Nuovo
- CADEGLIANO VICONAGO - Strada Statale 213, 24 (a circa 3 km da Ponte Besa) [N] ● - Nuovo
- COCCIO TREVISAGO - Via Milano (di fronte Cimiteo) [N] ●
- GALLARATE - Via Carlo Noè, 33 (a fianco LINDUCCI) [N] ● - Nuovo
- GALLARATE - Via Enrico Fermi, 24 [N] ● - Nuovo
- LOMATE POZZOLO - Via Busto Arsizio, snc (a fianco Supermercato IN'SI) [N] ● - Nuovo
- MESSENIANA - Via Provinciale, 57 [N] ●
- OLGIATE OLONA - Via Silvio Pellico, 59 - ang. C.so Sempione (vicino Centro Comm. LE TORRE) [N] ● - Nuovo
- VENEGO INFERRIORE - Via Eli Kennedy, 18 [N] ●