



Una notte di derby e di curve piene

SPORT

Nemi e Caligola, caccia alla leggenda

FATTI E STORIE



NICOLE KIDMAN
«VI RACCONTO I MARITI CATTIVI»

SPETTACOLI



metro

ROMA - IL QUOTIDIANO GRATUITO martedì, 4 aprile 2017

www.metronews.it | @MetroNewsItalia | facebook.com/MetroNewsItalia



Strage a casa di Putin

Terrore a San Pietroburgo: bombe nel metrò

FATTI E STORIE

LAPRESSE

Alzheimer, ecco dove nasce

FATTI E STORIE



Lavoro, a febbraio disoccupati in calo

FATTI E STORIE

Su Farmacap cresce una nuova polemica

ROMA



L'opinione

I punti fermi dello Zar

MAURIZIO GUANDALINI
Economista e giornalista

centimet

Alcuni anziani ospiti nella Caritas di Firenze hanno tentato di insegnare le regole del tressette al principe Carlo, in visita alla struttura.



FATTI & STORIE

Banconote



Le due novità. /METRO

Da oggi i nuovi 50 euro

La finestra-ologramma con il ritratto di Europa e il numero brillante che passa dal verde smeraldo al blu scuro. Sono le due principali contromisure anti-falsari, insieme alla filigrana, adottate dalla Bce nella nuova banconota da 50 euro presentata lo scorso luglio e che sarà in circolazione da oggi. Si tratta del taglio comunemente più utilizzato e per questo preferito anche dagli artisti della falsificazione. METRO

Per la notifica

Carabinieri nella villa di Grillo

I carabinieri di Genova sono andati ieri mattina nella villa di Beppe Grillo, a Sant'Ilario, per notificare l'avviso di garanzia dopo la querela per diffamazione presentata dall'ex candidata sindaco del M5S per le amministrative del capoluogo ligure, Marika Casimatis. Nessuna dichiarazione dai militari, né da Beppe Grillo che ha solo fatto capolino sulla porta. METRO

San Pietroburgo strage e terrore dentro la metro

Bomba su un convoglio provoca dieci morti. Ricercate due persone

RUSSIA Una strage nella storica metropolitana di San Pietroburgo, la città di Vladimir Putin che era in visita per partecipare a un forum, riporta l'incubo terrorismo in Russia. Una bomba è esplosa su un convoglio che aveva appena lasciato la stazione di Ploshchad Sennaya, causando 10 morti e 39 feriti, di cui sei gravi. Un secondo ordigno inesplosa è stato rinvenuto nella stazione di Ploshchad Vosstania. Erano le 14,40 locali quando nel sottosuolo della seconda città russa si è scatenato l'inferno: vagoni sventrati avvolti nel fumo e corpi stesi sulle banchine. L'ordigno rudimentale, nascosto in una valigia 24 ore lasciata nel terzo vagone, aveva la potenza di 200-300 grammi di tritolo, ma conteneva frammenti di proiettili per renderlo ancora più letale. Il premier russo,



La seconda bomba che è stata disinnescata. /FOTO PEH TB

Dmitry Medvedev, ha parlato di «attentato terroristico»; mentre la polizia ha fatto sapere che ci sono due ricercati e ha diffuso un'immagine del presunto attentatore che sembrerebbe avallare la pista islamista: ha un copricapo di feltro e una lunga barba. L'uomo, che indossava un pastrano scuro, era entrato nella stazione di Sennaya 20 minuti prima

dell'esplosione. La Russia è stata il bersaglio di numerosi attentati, spesso ceceni: nel marzo 2010 almeno 38 persone morirono nell'attacco di due kamikaze nella metropolitana di Mosca. Nel 2004 oltre 330 persone, più di metà bambini, morirono nella scuola di Beslan. Nel 2002 i 120 ostaggi uccisi nell'irruzione in un teatro di Mosca. METRO



Disoccupati in lieve calo

ROMA Scende il tasso di disoccupazione a febbraio: secondo l'Istat, si colloca all'11,5% (-0,3 punti percentuali). Giù anche quello giovanile che cala di 1,7 punti attestandosi al 35,2%, ai minimi dal 2012. La buona notizia è che risulta stabile il numero degli occupati a febbraio rispetto a gennaio mentre su base annua, sale dell'1,3%. In particolare, a febbraio rispetto a gennaio aumentano i lavoratori a termine (+0,9%, pari a +23 mila) a fronte di un calo di quelli permanenti (-0,1%, pari a -17 mila). Su base annua crescono sia i

dipendenti (+1,6%, pari a +280 mila) sia, in misura più contenuta, gli indipendenti (+0,3%, pari a +14 mila). E ciò grazie agli over 50. La crescita dei dipendenti riguarda sia i permanenti (+0,7%, pari a +102 mila) sia quelli a termine (+7,7%, pari a +178 mila). L'Istat segnala però anche un aumento degli inattivi (+0,4%, pari a +51 mila), che si concentra tra gli uomini. «Cala la disoccupazione, anche tra i giovani - è stato il commento del premier Gentiloni - l'impegno per le riforme ottiene risultati. E continua». METRO

Forse il killer un ex militare

BOLOGNA Continua la caccia all'assassino di Davide Fabbri, il barista 52enne ucciso sabato sera a Riccardina di Budrio, nel bolognese, con un colpo di pistola al petto durante un tentativo di rapina. In attesa degli esami del Ris di Parma sulle tracce di sangue trovate all'esterno del locale, nell'ipotesi che il rapinatore possa essere rimasto ferito, una delle piste investigative più battute porta al furto di una pistola ad una guardia giurata avvenuto nella notte di mercoledì scorso a Consandolo (Ferrara). Tra le ipotesi circolate

prende corpo quella che l'autore del furto possa essere stato un ex militare russo 40enne, ricercato dalla Procura di Ferrara per alcune rapine commesse con modalità violente nella provincia ferrarese. Il rapinatore quando ha agito a Budrio aveva il volto coperto, era armato di fucile e pistola, ed era vestito con indumenti simili ad una mimetica. In corso posti di blocco e controlli: nessuna traccia finora nemmeno di un eventuale mezzo - auto o bici - usato dall'uomo per la fuga, che potrebbe essere avvenuta a piedi. METRO

Femminicidi

Accoltella la convivente nel sonno

CATANIA Una donna di 47 anni, Patrizia Formica, è stata uccisa a coltellate nel sonno dal convivente 52enne Salvatore Pirronello. L'omicidio è avvenuto a Caltagirone. I due erano separati dalle rispettive famiglie ed entrambi avevano avuto due figli, che abitavano con i rispettivi ex congiunti. «Volevo lasciarla - ha detto l'uomo - ma lei non lo accettava». La donna prima di andare a letto ha scritto su Facebook: «Noi insieme appassionatamente». METRO



La fuga

Spettacolare inseguimento della polizia di Saint Louis di sei giovinche scappate da un macello. Gli agenti hanno dovuto inseguirle per tutta la città, giocando a nascondino tra viali e alberi. Una giovinca in particolare ha forzato un recinto di ferro e messo a dura prova gli inseguitori che ci hanno messo due ore per prenderla. METRO



LA FUGA DELL'ISIS

Mosul, atto finale con scudi umani

Un video della Bbc documenta l'uso di donne e bambini da parte dei jihadisti in ritirata

IRAQ Donne e bambini usati come scudi umani dall'Isis a Mosul, dove continuano i combattimenti per riconquistare i quartieri ovest. A documentarlo è un video esclusivo della Bbc che con una propria giornalista, Nafiseh Kouhnavard, è salita su un elicottero dell'esercito iracheno, prendendo parte a una missione contro i jihadisti nella Città Vecchia di Mosul, dove sono rimasti intrappolati molti civili. Dall'alto, la reporter ha assistito al tentativo di fuga di un gruppo di uomini armati su un camioncino con la bandiera dello Stato islamico. Le immagini ingrandite della telecamera dell'elicottero mostrano che per coprire la loro ritirata si sono portati dietro una donna e un bambino, circostanza che ha impedito ai militari ira-



cheni di aprire il fuoco. Si sente la voce di un militare iracheno che in arabo avverte: «Sono armati, ma c'è una donna con loro? Un bambino?». E un altro risponde: «Sì, l'uomo ha un'arma ma c'è un bambino con lui». A quel punto l'elicottero si dirige verso un altro obiettivo che viene subito colpito. Intanto i cadaveri di 20 donne e bambini uccisi dallo

Stato islamico sono stati ritrovati a sud della provincia di Ninive, nel nord dell'Iraq. Lo ha riferito alla tv irachena Al Sumaria una fonte medica della provincia. «Una forza di sicurezza nei pressi del distretto di al-Qayyara, a sud di Mosul, ha consegnato all'ospedale distrettuale i cadaveri di 20 donne e bambini uccisi dall'Is mentre cercavano di fug-

gire da Mosul ovest», ha detto la fonte. La fonte ha aggiunto che «alcuni di questi cadaveri si trovano in stato di decomposizione, poiché sono stati sepolti nel luogo stesso dell'esecuzione». Ormai si contano a decine i civili in fuga uccisi dai miliziani dell'Is con l'accusa di aver abbandonato il califfato o di collaborare con le forze irachene. **METRO**

Kushner sul campo

Visita a sorpresa in Iraq di Jared Kushner, genero e consigliere del presidente Trump.

- **Iraq.** Ad invitare Kushner è stato il generale Dunford, a pochi giorni dall'incontro alla Casa Bianca del 20 marzo fra Trump e il premier iracheno.



Il rapporto di coppia non può convivere con l'incertezza...
...quello che bisogna fare è spogliarsi di ogni dubbio.

Operiamo in questo ambito dal 1961 e da sempre tuteliamo chi si affida a noi anche attraverso percorsi di sostegno psicologico con una professionista del settore.



Tony Ponzi
INVESTIGAZIONI DAL 1961

06-3701818
www.tonyponzi.it

CIRCONVALLAZIONE CLODIA 167 ROMA

Alla ricerca della nave di Caligola



Caccia a una leggenda sul fondo del lago di Nemi

ROMA Da Cosenza a Nemi alla ricerca della terza nave di Caligola (le altre due navi imperiali furono recuperate sul fondo del lago di Nemi alla fine degli anni Venti). È l'impresa di Luigi Dattola, il geologo che dovrà guidare la strumentazio-

ne che verrà utilizzata nei prossimi giorni durante la speciale missione - che si concluderà il 12 aprile, «salvo scoperte anticipate», e che vede protagonista l'Arpacal, l'agenzia regionale per l'ambiente della Calabria. Si tratta di un mo-

nitaggio veramente particolare - spiegano all'agenzia - perché le strumentazioni di alta tecnologia che l'Arpacal usa per conoscere le profondità del mare calabrese, in questa occasione serviranno a trovare un reperto archeologico tanto

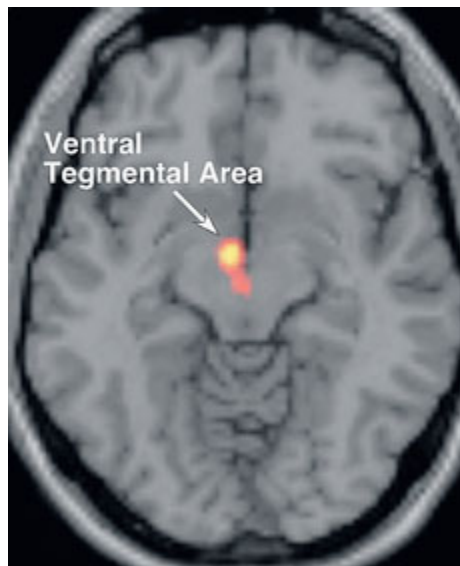
importante quanto avvolto nel mistero e nella leggenda. L'Arpa Calabria ha tra le sue strumentazioni alcuni macchinari che sono molto rari in Italia. Si tratta di un «side scan sonar» e di un «sub bottom profiler», utilizzate dal Centro

Geologia e Amianto per le attività necessarie da condurre sui fondali marini regionali. Il Comune di Nemi e le altre autorità interessate al progetto si sono offerte di finanziare in toto le spese necessarie per usufruire della strumentazione. METRO

Ecco la parte del cervello dove “nasce” l'Alzheimer

La scoperta italiana pubblicata su Nature Communications. Parla Marcello D'Amelio, coordinatore dello studio

Non è nell'ippocampo, la struttura del sistema nervoso centrale primariamente coinvolta nelle funzioni della memoria, che va cercato il responsabile del morbo di Alzheimer: all'origine della malattia ci sarebbe, invece, la morte dell'area del cervello che produce la dopamina, un neurotrasmettitore essenziale per alcuni importanti meccanismi di comunicazione tra i neuroni. È la sorprendente scoperta appena pubblicata sulla rivista Nature Communications. Questo studio, al quale hanno collaborato scienziati dei laboratori dell'Università Campus Bio-Medico di Roma, della Fondazione IRCCS Santa Lucia e del CNR di Roma, getta una luce nuova su questa grave patologia.



L'area tegmentale ventrale del cervello/ METRO

ROMA «Nessun ricercatore aveva finora pensato che nella patologia dell'Alzheimer potessero essere coinvolte altre aree del cervello, diverse dall'ippocampo, nell'insorgenza della patologia». È qui il nocciolo della importante scoperta - tutta italiana - che fa luce sui meccanismi all'origine della malattia che “divora” i ricordi. E apre «una nuova strada alla ricerca di una cura per l'Alzheimer». A spiegarcelo è il coordinatore dello studio, Marcello D'Amelio, 42 anni, associato di Fisiologia umana e Neurofisiologia presso l'Università Campus Bio-Medico di Roma e direttore di Neuroscienze molecolari della Fondazione Santa Lucia.

Professore, in che modo la vostra ricerca offre una nuova direzione al trattamento

dell'Alzheimer?

Negli ultimi 20 anni i ricercatori, me compreso, si sono focalizzati sull'area da cui dipendono i meccanismi del ricordo, ritenendo che fosse la progressiva degenerazione delle cellule dell'ippocampo a causare l'Alzheimer. Noi abbiamo spostato l'attenzione sull'area tegmentale ventrale, una parte profonda del sistema nervoso centrale, particolarmente difficile da indagare a livello neuro-radiologico.

Scoprendo cosa?

Abbiamo scoperto che la morte delle cellule cerebrali deputate alla produzione di dopamina provoca il mancato arrivo di questa sostanza nell'ippocampo, causandone il “tilt” che genera la perdita di memoria. Abbiamo anche verificato che l'area tegmentale ventrale

rilascia la dopamina anche nell'area che controlla la gratificazione e i disturbi dell'umore, garantendone il buon funzionamento. Per cui, con la degenerazione dei neuroni che producono dopamina, aumenta anche il rischio di andare incontro a progressiva perdita di iniziativa, indice di un'alterazione patologica dell'umore. Perdita di memoria e depressione sono quindi due facce della stessa medaglia.

Le prospettive?

Lo studio suggerisce infatti la necessità di mettere a punto tecniche neuro-radiologiche più efficaci, in grado di farci accedere nell'area tegmentale ventrale. E poi apre prospettive da un punto di vista farmacologico.

Voi avete somministrato farmaci per la sperimentazione?

Sì, in laboratorio, su modelli animali, sono state somministrate due diverse terapie. Una con L-Dopa, un aminoacido pre-

La patologia

600.000

sono i malati di Alzheimer in Italia, pari al 5% delle persone con più di 60 anni. Secondo una ricerca Censis-Aima, il 18% vive da solo con la badante e i costi diretti per l'assistenza superano gli 11 miliardi di euro in Italia di cui il 73% è a carico delle famiglie. L'età media è di 78,8 anni.

cursoro della dopamina. L'altro, Selegilina, inibitore della degradazione della dopamina.

Con quali evidenze?

In entrambi i casi, si è registrato il recupero completo della memoria e il ripristino della facoltà motivazionale.

Questi farmaci vengono usati anche sull'uomo?

Sono utilizzati entrambi per la cura del Parkinson. La L-Dopa solo nella fase finale della malattia.

Perché?

Perché in cronico provoca fenomeni di particolare tossicità che possono aggravare le condizioni del paziente fino alla immobilità.

Si potrebbe pensare a un loro uso per l'Alzheimer?

La strada è aperta, ma saranno ulteriori ricerche in campo farmacologico a poterlo stabilire.

SERENA BOURNENS

Australia



Squalo mangia il suo kayak salvo 39enne

AUSTRALIA Brutta avventura per un 39enne in Australia che, a bordo del suo kayak, è stato attaccato da uno squalo sulla costa di Moreton Bay. A farne le spese è stata l'imbarcazione. L'uomo è riuscito a restare a galla attaccato a un pezzo del suo kayak. METRO

Industria

Torna a volare il mercato delle automobili

ROMA A marzo - secondo il ministero dei Trasporti - le auto immatricolate in Italia sono state 226.163 (+18,16% rispetto allo stesso mese del 2016). Il primo trimestre dell'anno, con 582.465 immatricolazioni, si è chiuso con una crescita dell'11,93%. Fca a marzo ha venduto in Italia 68.154 auto (+21,32% rispetto a marzo del 2016). METRO

Violenza

Confessa ragazzo che ha ucciso fuori discoteca

BRESCIA Ha confessato il 23enne fermato per l'accoltellamento di un giovane di origine colombiana davanti a una discoteca di Brescia. Il giovane, italiano, ha ammesso di aver ucciso il 21enne dopo che questi lo aveva colpito al volto con un pugno. METRO

Norcia

Al via l'aratura per le lenticchie a Castelluccio

PERUGIA Avviata l'attività di aratura per la tradizionale semina della lenticchia a Castelluccio di Norcia. Prevista la realizzazione di un'area per ospitare le attività economiche locali in attesa della ricostruzione. METRO

AVE, FRESCHEZZA!



Antonno e Cleopasta

ESSELUNGA ARRIVA A ROMA!

IL 5 APRILE ALLE 13:00 VI ASPETTIAMO
IN VIA PRENESTINA (ANG. VIALE TOGLIATTI) PER L'APERTURA
DEL NOSTRO PRIMO SUPERSTORE DI ROMA.

ESSELUNGA®
S

60 ANNI
ESSELUNGA
1957 - 2017

Photo shoot



GRAFFITI

Una ragazza indiana passeggia davanti a uno dei tanti murali dipinti sulle strade di Mumbai. /AFP

Il numero
di oggi

1,2

In miliardi di euro, il mercato del licensing in Italia sviluppato nel 2015.

HO FATTO SEXTING ORA HO PAURA



PAOLA
BRODOLONI
lettere@metroitaly.it



Sono una ragazza di 17 anni e le chiedo aiuto perché ho paura che il mio ex faccia circolare foto e video privati di quando stavamo insieme. Lo abbiamo fatto quasi per scherzo, ma ora sono davvero spaventata perché se finiscono su WhatsApp poi magari qualche suo amico li condivide sui social. Grazie v.b.

Cara V.B., chi detiene e fa circolare immagini di minorenni che espongono parti del corpo intime o le ritraggono in situazioni di sexting è punibile per legge. Le ripercussioni possono essere molto gravi, a maggior ragione se l'autore del reato è maggiorenne. Quindi, la prima cosa da fare è prendere contatto con il

tuo ex chiedendogli di cancellarle. La vostra storia, infatti, non ha bisogno di essere immortalata nei suoi momenti più intimi per essere ricordata, ma se lo vorrete, rimarrà nel vostro cuore, insieme a tutte le emozioni che avete vissuto. Comprendo tuttavia il tuo timore, perché purtroppo chi viene lasciato talvolta è ferito nell'orgoglio a tal punto dal voler cercare vendetta con la complicità della rete.

I cyberbulli sono spesso inconsapevoli del fatto che un clic che manda in rete un'immagine di questo genere può rovinare la loro stessa vita, oltre che quella della loro famiglia. Il mio consiglio, infine, è di parlarne senza paura con i genitori, così che possano aiutarvi ad affrontare questa situazione rivolgendosi eventualmente alla Polizia Postale (www.commissariato-dips.it). Ricorda che i tuoi cari sono accanto a te, anche per aiutarti a rialzarti quando cadi.

PAOLA BRODOLONI
www.cuoreparole.org

I malati di social

SOCIETÀ Condivido la lettera per punire quelli malati di social. Scrivo questo in auto con la smartphone...
UN LETTORE

Governo traballante

SOCIETÀ Caro direttore, certi giornalisti, più che ingenui, sono in malafede. Gioiscono per il calo del 5% dei furti auto e fanno finta di non sapere che il parco macchine è invecchiato e certi catorci non li vuole nemmeno lo sfasciacarrozze. Fanno i finti tonti pur di aiutare questo traballante governo cercando di convincerci che c'è maggiore sicurezza. Ci fanno o ci sono? La gente non è stupida.

GIANCARLO TESTI

EMAIL LETTERE@METROITALY.IT SCRIVETE A METRO ROMA, VIA CARLO PESENTI 1 30, ROMA. TEL. 06 492 412 00 FAX 06 492 412 67 E A METRO MILANO, VIA UGO BASSI 25, MILANO. FAX 02 507 212 52. INDICATE NOME E INDIRIZZO ANCHE SE VOLETE RESTARE ANONIMI. NON SARANNO PUBBLICATE LETTERE PIÙ LUNGHE DI 10 RIGHE. LA REDAZIONE POTRÀ RIDURRE I TESTI.



MAURIZIO GUANDALINI
Economista e giornalista



DENTRO CASA DELLO ZAR

Cosa succede in casa dello Zar Putin? Bombe e stragi non sono una novità da quelle parti. Sono gli effetti di uno Stato che si nutre di nazionalismo e che sta rincorrendo il mito della Grande Russia. Sono gli effetti, per dirla meglio, della disgregazione dell'Urss, dell'Unione delle quindici repubbliche socialiste sovietiche, completamente diverse tra di loro che solo il comunismo è stato in grado di tenere insieme. Dell'attentato a San Pietroburgo non sappiamo né la matrice, né il motivo. Solo che è terrorismo. Che s'incardina in un momento particolare della nazione con movimenti di opposizione nelle piazze della nazione.

Molti sono i giovani che urlano l'ormai insostenibile crisi economica. Coglierà, oggi, l'occasione, Putin, per chiedere ulteriori leggi speciali che gli permetteranno di usare il pugno di ferro e, quindi, senza distinguere buoni e cattivi brandire il potere duro per fare piazza pulita verso chi non è d'accordo con lui?

L'incapacità del governo russo è stata quella di non aver creato, volutamente, una classe imprenditoriale

Non dimentichiamo che Putin viene dai servizi segreti. Da quel Kgb che, vivo e vegeto, è passato indenne in tutte le fasi storiche della Russia, il solo in grado di abbracciare Stato, economia e politica. A chi giova oggi un Putin debole? Cosa vuol dire una involuzione della Russia? Se guardiamo la cartina geografica vediamo che i conflitti aperti richiedono tutti una Russia vigile e sicura, sulle sue gambe. Il bisogno è di punti fermi, leader che durano e non banderuole impelagate troppo con gli affari interni. Fino ad ora Putin ha garantito questo. In particolare nell'area mediorientale dove gli interessi della Russia si fanno sentire. Saprà, domani, lo zar del Cremlino presentarsi ancora solido, con una immagine granitica che piace e che ha fatto tanti proseliti anche in Europa? Il popolo russo malgrado tutto non è arrivato ancora a dire: si stava meglio quando si stava peggio. Però dalle parti della Piazza Rossa si è capito che c'è una cricca che ha fomentato ricchi e copiosi affari solo per pochi, in particolare attorno a quel Gazprom cassaforte del gas naturale. L'economia è molto debole anche se capace di grandi performance e violente depressioni. L'incapacità del governo russo è stata quella di non aver creato, volutamente, una classe imprenditoriale. Per non parlare di una classe politica. Ha gestito il potere in modo dispotico con gli stessi metodi del comunismo. Di contro, però, disarcionare il Putin contemporaneo, vorrebbe dire inasprire nel caos e perdere una pedina strategica per la risoluzione di molte crisi.

PER LA PUBBLICITÀ SU



A.MANZONI & C. S.p.a
Via C.Colombo, 90
00147 ROMA tel. 06.514625821-5817-5833



Metro è un quotidiano indipendente del mattino pubblicato dal lunedì al venerdì e distribuito gratuitamente da N.M.E. - New Media Enterprise Srl. Registrazione RS Tribunale di Roma 254/2000. Sede legale: Via Carlo Pesenti, 130, 00156 ROMA. Amministratore unico: MARIO FARINA

Direttore Responsabile:
Stefano Pacifici
Caporedattrice:
Paola Rizzi (Milano)
Capo servizio:
Sergio Rizza (Milano)
Capo servizio grafico:
Paolo Fabiani (Roma)
Redazione:
Roma: via Carlo Pesenti, 130
tel. 06 49241237-200
Milano: via Ugo Bassi, 25
tel. 02 50721268-200

PUBBLICITÀ - contatti: A. Manzoni & C. S.p.A via Nervesa 21, 20139 Milano - tel. 02.574941, www.manzoniadvertising.it
Concessionaria clienti locali:
Milano e provincia: via Nervesa 21, 20139 Milano, Tel.: 02.57494571
Torino e provincia: via Bruno Buozzi 10, 10123 Torino, Tel.: 011-6565111
Bologna e provincia: viale Silvani 2, 40122 Bologna, Tel.: 051-5283811
Firenze e provincia: via Lamarmora 45, 50121 Firenze, Tel.: 055-5539200
Roma e provincia: via Cristoforo Colombo 90, 00147 Roma, Tel.: 06-514625802; 06-514625817
Genova e provincia: Via Roccatagliata Ceccardi 1, int 2 - 16121 Genova Tel. 010 537311
Responsabile del trattamento dei dati (D.Lgs. 196/2003):
Stefano Pacifici; Stampa: **LITOSUD SRL**, via Carlo Pesenti 130, Roma - Via Aldo Moro 2, 20160 Pessano Con Barnago (MI)
DIFFUSIONE: per segnalare anomalie: diffusione@metroitaly.it

Chiama lo 06 92730704



Niente anticipi per casa tua



Stazione
di Aprilia



30 min.



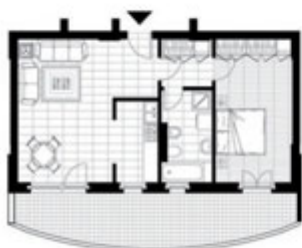
Roma
Termini

BILOCALE

prezzi a partire da

€ 131.000

con cantina e posto auto



**CLASSE
ENERGETICA**

B

risparmi
€ 1300/anno
di energia

TRILOCALE

prezzi a partire da

€ 164.000

con cantina e posto auto



mail: infoccc@cerasispa.it WWW.SIRIOAPRILIA.IT

Vieni a trovarci dal Lun. al Sab. h: 9-17 ad Aprilia via Guardapasso 2C

Chiama lo 06 92730704

2

SPETTACOLI

La Scala di Milano

Salvatores e la Gazza

«La Gazza ha preso il mio posto» così Gabriele Salvatores, anticipa qualcosa dell'intuizione registica che lo ha guidato nel suo debutto scaligero, il 12 aprile con La gazza ladra di Rossini, diretta da Chaïly. METRO

Prossimamente

Servillo da ridere

Già venduti in 8 Paesi i diritti dell'attesa commedia di Amato "Lasciati andare", con Toni Servillo psicanalista, al cinema dal 13. METRO

«Celeste, un ruolo che mi ha segnata»

Nicole Kidman veste i panni di una donna vittima del marito nella miniserie in onda su Sky Atlantic



La star australiana nella serie "Big Little Lies". /SKY ATLANTIC

TELEVISIONE Donne forti, unite e molto diverse da loro: sono le protagoniste di Big Little Lies, la miniserie di Sky Atlantic che unisce un cast da Oscar intorno a un misterioso omicidio. Il delitto è l'evento traumatico che porta alla luce numerosi segreti, tra cui gli abusi subiti dalla riservata Celeste. Nell'episodio in onda domani alle 21.15, Celeste, interpretata da Nicole Kidman, dovrà affrontare lo stato del suo matrimonio: «All'inizio non mi sono resa conto di quanto mi avesse provato questo ruolo - ha rivelato - Ho girato le scene violente in cui Celeste è vittima degli scatti d'ira del marito e sono tornata a casa piena di lividi, sia fisici che psicologici».

Nicole, come mai ha scelto per sé il ruolo più duro?
Un'amica, Bruna Papan-drea, mi ha parlato del romanzo da cui è tratto Big

Little Lies. L'autrice, Liane Moriarty, che è australiana come me, ha accettato di cederci i diritti per l'adattamento se avessi tenuto per me il ruolo di Celeste.

Lei è anche produttrice.

Sì, assieme a Reese Witherspoon [Madeline nella serie, ndr], anche lei tratta dall'idea di una serie al femminile in bilico tra dramma e commedia. Insieme abbiamo trovato uno sceneggiatore e un regista, presentato il progetto

al canale HBO e in meno di 18 mesi stavamo girando: siamo donne, quando ci mettiamo in testa qualcosa ci decidiamo in fretta.

Il regista è Jean-Marc Vallée di Dallas Buyers Club. Com'è girare con lui?

Sì. È stato la nostra roccia, ci ha guidate, e grazie alla sua gentilezza e bravura sono riuscita a portare a termine anche le scene più drammatiche. Sa trarre il meglio dall'energia femminile. **LORENZA NEGRI**

D'Alatri nel mondo delle startup



Dal film "The Start Up. Accendi il tuo futuro". /METRO

CINEMA Dalla periferia romana al mondo a cavallo di una magica startup che incrocia domanda e offerta di lavoro, in base al merito e a nient'altro, eludendo i soliti italicei favoritismi che il giovane Matteo, che viene dalla borgata e santi in paradiso non ne possiede, ha già scontato. Lui la inventa e poi inizia un percorso che lo porterà lontanissimo. Lui, Matteo Achilli, 24 anni, esiste davvero: quando era ancora al liceo si è inventato la sua startup e nel 2012 l'ha lanciata col nome Egomnia, investendo parte dei soldi della liquidazione del padre, mentre iniziava il suo percorso universitario a Milano.

La sua storia la racconta oggi Alessandro D'Alatri in "The Start Up. Accendi il tuo futuro" dal 6 nei cinema: «Quando Luca Barbareschi mi ha proposto questo soggetto, me ne sono innamorato perché la storia del ragazzo che cerca il suo sbocco in un mondo cui non vuole rassegnarsi e da cui vuole evadere

ad ogni costo mi appartiene. Ed è tutto vero, oggi Egomnia è un portale che mette in contatto in modo meritocratico i ragazzi in cerca di opportunità lavorative con le aziende. Poi i numeri non mi interessano, basta per me sapere che per questo ragazzo è stato un successo e che una storia del genere può aiutare tanti altri a capire che se c'è un'idea bisogna combattere per portarla avanti e che mai bisogna rassegnarsi».

Così il regista che alle critiche arrivate dal web risponde pronto: «È la solita invidia sociale, tipica del nostro paese, nei confronti di una persona che ce l'ha fatta senza danneggiare nessuno».

SILVIA DI PAOLA

Informazione pubblicitaria

Inizia da Roma la "Settimana Nazionale di Tricologia"

Salviamo i nostri capelli

Il controllo dei capelli gratuito per questi sette giorni

Ha inizio oggi e si prolungherà per sette giorni la speciale settimana "Salviamo i nostri capelli" che è dedicata al controllo gratuito delle condizioni del capello e del cuoio capelluto di tutti coloro, uomini e donne, che soffrono di calvizie. Questa "settimana" speciale riveste un'importanza veramente grande per chi ha il problema dei capelli (diradamento, prurito, forfora, seborrea, ecc.). Durante la settimana tricologica "salviamo i nostri capelli" sarà predisposta una intera giornata di controlli ed a tutti sarà possibile conoscere gratuitamente dai consulenti del Servizio se anche nel proprio caso si può contrastare l'anormale perdita di capelli ed ottenere una crescita corretta. Riteniamo indispensabile che - hanno detto gli esperti - chi ha problemi di capelli sia informato correttamente, in quanto spesso "tricologi" improvvisati propongono rimedi miracolistici senza fondamento e suggeriscono soluzioni contraddittorie. La nostra iniziativa è intesa a soddisfare questa più che legittima richiesta di chiarezza da parte del pubblico. Presso il Servizio di Consulenze Tricologiche

sono pronti a ricevere le persone che chiameranno per un appuntamento e, durante la consultazione gratuita, proporranno la soluzione più idonea per affrontare qualsiasi caso. Abbiamo chiesto al Consulente del Servizio se esiste una causa principale alla base dell'insorgere della calvizie. - Trascuratezza, scetticismo e cattiva informazione - ha risposto. - Quasi tutti, quando cominciano a perdere i capelli o a vedere che la fronte si fa sempre più alta, dubitano di potervi rimediare limitandosi al massimo ad usare uno dei mille palliativi o ad eseguire dei trattamenti non specifici. Le nostre ricerche e la nostra esperienza sono ineguagliabili e ci consentono di sapere con certezza che, se si interviene in tempo, questo processo può essere controllato in maniera efficace sino dal primo manifestarsi delle anomalie, quali la pitiriasi (forfora), l'ipersecrezione sebacea (seborrea oleosa), l'anomalo proliferare della flora microbica - presente sul cuoio capelluto - e del conseguente prurito, cause predominanti che portano all'assottigliamento dei capelli, al diradamento e quindi alla calvizie.



Servizi di Consulenza Tricologica Erboristica
infoline e prenotazioni
06.99335763
Via Laticana, 62 - ROMA

viacom INTERNATIONAL MEDIA NETWORKS

ARRIVA LO SHOW DEI THE SHOW

PRANK AND THE CITY



**IN ESCLUSIVA
DA STASERA TUTTI I
MARTEDÌ ALLE 22.50**



Solo su
sky | Canale
133

RADIO PARTNER



#PRANKANDTHECITY

3
SPORT

Nel Gp della Cina



Giovinazzi./ LAPRESSE

Giovinazzi
al volante

Antonio Giovinazzi sarà al volante della Sauber anche in occasione del Gran Premio della Cina di F1 in programma domenica a Shanghai. Dopo il debutto in Australia, il 23enne pilota di Martina Franca sostituirà anche nella seconda gara del Mondiale il tedesco Pascal Wehrlein, non ancora in perfette condizioni fisiche dopo l'incidente di cui è stato vittima durante la Race of Champions. Giovinazzi è il primo italiano a correre in Formula 1 cinque anni dopo il ritiro di Jarno Trulli e Vitantonio Liuzzi. METRO

Ritrova Pianigiani

Gentile
in Israele

Alessandro Gentile raggiunge l'ex ct della Nazionale, Simone Pianigiani, e firma fino al termine della stagione con l'Hapoel Gerusalemme. Manca solamente l'ufficialità, che arriverà nelle prossime ore con il via libera del Panathinaikos che lo aveva preso in prestito a dicembre (salvo scaricarlo appena tre mesi dopo). L'ex capitano dell'EA7 Milano (squadra con cui resta legato da un contratto fino al 2018) si trasferisce in Israele con la speranza di contendere al Maccabi il campionato. METRO



Uno stadio, due destini

WWW.TUTTISFONDI.COM/

È il giorno di Roma-Lazio, semifinale di Coppa Italia. Si parte dal 2-0 per i biancocelesti. Torna De Rossi, Inzaghi col 3-5-2

CALCIO E adesso fuori i secondi. Lo chiamano tutti semplicemente "derby" ma la semifinale di Coppa Italia Roma-Lazio di stasera (ore 20.45, diretta Rai Uno) è molto più di una stracittadina: è una partita spartiacque che deciderà nel bene o nel male la stagione ed il futuro delle due romane. C'è poco da fare calcoli: all'andata ha vinto 2-0 la Lazio e la Roma ha bisogno di un mezzo miracolo.

Il destino di Spalletti

La buona notizia per i giallorossi è che Daniele De Rossi, uscito malconco dall'amichevole dell'Italia contro l'Olanda ad Amsterdam, ci sarà. Già ieri si è allenato con il gruppo.



Luciano Spalletti./ LAPRESSE

«Ci siamo costruiti la possibilità di un futuro importantissimo, vogliamo mettere una ciliegina su una torta gustosissima e costruita benissimo» ha detto l'allenatore della Roma, Luciano Spalletti. Allenatore sì, ma fino a quando? Anche questo lo deciderà il derby di stasera: in caso di sconfitta i saluti a fine stagione sareb-



Simone Inzaghi./ LAPRESSE

bero praticamente cosa certa. «Loro sono favoriti - ha proseguito - ma noi siamo pronti a tutto. Ce la giocheremo. E del mio contratto si parla troppo: il derby tratterà una linea, dopo si ragionerà in maniera diversa». Non ci sarà Monchi, ds in pectore, chiamato a disegnare il futuro della squadra. La Roma potrà però contare

La finale il 2 giugno

La vincente tra Roma e Lazio giocherà la finale di Coppa Italia con la vincente tra Napoli e Juventus (gara in programma domani al San Paolo). La finale si giocherà il 2 giugno allo stadio Olimpico. Le ultime due edizioni sono state vinte consecutivamente dalla Juventus.

anche sulla curva Sud, che dopo un anno e mezzo (dopo la rimozione delle barriere) tornerà a popolarsi di tifosi.

Inzaghi vuole la finale

Simone Inzaghi ha festeggiato ieri un anno sulla

panchina della Lazio ed ha la possibilità di portare i suoi in finale a scapito dei cugini. «È la partita delle partite - ha detto ieri - non dobbiamo fare calcoli ma pensare a giocare al di sopra delle righe». Inzaghi (che domani festeggerà il compleanno) schiererà il 3-5-2, modulo finora riservato a tutti i top team affrontati - e rispetto all'undici dell'andata dovrà rinunciare solo a Parolo (squalificato), sostituito da Lulic. In difesa, dubbio tra Bastos e Radu. «Rispettiamo la Roma - ha poi detto Inzaghi - ma vogliamo la finale». Il tutto in uno stadio Olimpico finalmente rianimato: si punta alle 50mila presenze. Dirigerà Rizzoli. METRO

Inter, capolinea Champions

CALCIO L'Inter inciampa pesantemente nella corsa alla Champions League: la Sampdoria non ci sta a fare da sparring partner ed a San Siro vince 2-1.

Prepariamoci: da oggi l'ombra di Antonio Conte - o chi per lui - tornerà ad aleggiare pesantemente sulle spalle di Stefano Pioli, "colpevole" di non aver fatto il miracolo. Eppure l'Inter ieri sera a larghi tratti ha giocato bene: è

stata la Sampdoria ad essere velenosa e cinica, malgrado l'assenza di Murriel. Al 35', quando i blucerchiati avevano già preso un palo con l'eterno Quagliarella l'Inter è passata in vantaggio con D'Ambrosio, capace di battere Viviano di piatto, dopo un calcio d'angolo di Banega. Dopo aver preso un altro palo, la Sampdoria ha pareggiato al 5' della ripresa con il cecchino

Schick (sempre su corner). C'è stato tempo per dei lampi di luce dell'Inter e per un gol a porta vuota mancato da Icardi, e poi la Sampdoria è andata in vantaggio con Quagliarella su rigore (mani in area di Brozovic). È tempo di rimpianti: non solo la Champions resta ad una distanza impossibile, ma così per l'inter si complica anche la corsa all'Europa League. METRO



Il gol di Schick./ LAPRESSE

Mandzukic è a rischio
per la partita col Napoli

CALCIO Già priva di Pjaca, la Juve rischia seriamente di non poter schierare Mandzukic nella semifinale di ritorno di Coppa Italia, domani a Napoli (ore 20.45, diretta Rai Uno). Una botta rimediata al ginocchio sinistro (già infiammato) ha impedito ieri al croato di allenarsi. La situazione sarà

monitorata dallo staff ora per ora. A Napoli Allegri conta di riavere la spinta di Dani Alves e Alex Sandro e lo spunto tra le linee di Cuadrado e Dybala a supporto di Higuain. Nel frattempo ieri a Torino ha svolto le visite mediche il 19enne uruguayano Rodrigo Bentancur. METRO

Capello, siluro sul Milan
«Non si capisce niente»

CALCIO «Al Milan non si capisce nulla». Fabio Capello, ospite di "Radio Anch'io Sport" su RadioUno, non ha fatto uso di diplomazia per dire la sua sulla situazione societaria e sul closing del club che ha contribuito a rendere grande. «Il Milan dovrebbe vivere e giocare sempre

la Champions, non può stare in quella posizione». Capello "assolve" Donnarumma per l'errore di Pescara. Intanto, Montella si aggrappa a Suso che a breve tornerà ad allenarsi con la squadra. Il Milan ha bisogno di lui, Delufeu e Bacca per sganciarsi dal settimo posto. METRO

Inizia il dopo Abodi

Serie B: il 19
nuovo presidente

CALCIO Il Consiglio della Lega di Serie B nella seduta di domenica definirà la nuova data dell'assemblea per eleggere il presidente dopo le dimissioni Andrea Abodi: probabilmente sarà il 19 aprile. METRO

Idea di Mihajlovic

Torino, a riposo
tutti i nazionali

CALCIO Allenamento mattutino ieri per il Torino, a porte aperte, con seduta di scarico. Il tecnico Sinisa Mihajlovic ha concesso un giorno di riposo ai reduci dagli impegni con le nazionali (Ajeti, Barreca, Belotti, Benassi, Hart, Iturbide, Lukic e Zappacosta). La squadra riprenderà la preparazione domani a porte chiuse. METRO

ABITA IL BENESSERE. SCEGLI LA QUALITÀ.

INFISSI IN LEGNO, VETRI TERMICI,
RISCALDAMENTO A PAVIMENTO
CON CONTABILIZZAZIONE SINGOLA,
CONDIZIONAMENTO A POMPA DI CALORE,
PANNELLI SOLARI, PANNELLI FOTOVOLTAICI,
CLASSE ENERGETICA A.

In costruzione
e pronta consegna
a partire da
140.000 €

apecommunication.com

binacci
ARREDAMENTI

per **Collina delle Muse**

ORTO IN TERRAZZA, VERDE FUORI, MASSIMO COMFORT DENTRO.

Gli appartamenti di Collina delle Muse sono pieni di valore, dentro e fuori, costruiti nel verde con materiali pregiati, finiture preziose, tante tipologie diverse e tanti accorgimenti che renderanno la tua vita più comoda e piacevole, come l'orto in terrazza per coltivare il gusto di stare bene. Vieni a costruire il tuo benessere scegliendo anche fra i nuovi progetti di Collina delle Muse. Ti aspettiamo.



COLLINA DELLE MUSE

DOVE SIAMO: BOCCEA, VIA CARLO URBANI, MA BATTISTINI E CORNELIA - G.R.A. USCITA 2 VIA DI BOCCEA
UFFICIO VENDITE: PIAZZA ATTILIO OMODEI ZORINI, 21 - ORARIO CONTINUATO. INFO: 06 6240325 COLLINADELLEMUSE.COM

Vaccini, l'istant book dei medici di famiglia

L'iniziativa di Simg e Cittadinanzattiva per sfatare "falsi miti" e informare correttamente in genitori sull'utilità delle vaccinazioni

FAMIGLIA Tutte le domande e le risposte sui vaccini in un manuale, destinato a informare le famiglie e a sfatare i falsi miti sulle vaccinazioni che «per molte malattie infettive sono scese sotto la soglia di sicurezza». Per superare «diffidenze», «dubbi» e «dieterologie» arriva l'istant book "Domande e risposte sui vaccini", realizzato dalla Società italiana di medicina generale (Simg) in collaborazione con Cittadinanzattiva. Il libro, 36 pagine, con il patrocinio di Fnomceo e Federfarma, è consultabile online sul sito della Simg (www.simg.it) e distribuito, in versione cartacea, in tutti gli ambulatori dei medici di famiglia e nelle farmacie italiane.

Dati "preoccupanti"
«Nel nostro Paese il numero di persone vaccinate sta nettamente calando - afferma Claudio Cricelli, presidente nazionale del-

la Simg - Le percentuali, in età pediatrica, per molte gravi malattie infettive sono scese sotto la soglia limite di sicurezza del 95%. Per poliomielite, difterite e tetano è immunizzato solo il 93% dei bambini. Per quanto riguarda parotite, rosolia e morbillo siamo a meno dell'85%. Si tratta di dati preoccupanti, frutto di un'inspiegabile sfiducia che spesso nasce, cresce e si diffonde sul web. Per questo vogliamo invertire la tendenza fornendo a tutti uno strumento semplice ed efficace, ma dai contenuti scientifici certificati». La battaglia per i vaccini «si può vincere solo lavorando in squadra - dichiara Walter Ricciardi, presidente dell'Iss - I vaccini oggi coprono tutte le fasi della vita e per questo dobbiamo informare tutti. Metteremo in atto tutte le misure senza dare spazio a chi dice che facciamo allarmismo. Ci sono



migliaia di persone non vaccinate e possono tornare malattie importanti». Il messaggio contenuto nel manuale pro-vaccini sarà diffuso anche nelle piazze italiane grazie all'impegno di Cittadinanzattiva. «Siamo convinti che i vaccini siano uno strumento importante per tutelare il diritto alla salute degli individui e l'interesse della collettività», sottolinea Tonino Aceti, coordinatore na-

zionale del Tribunale per i diritti del malato-Cittadinanzattiva. Oltre al decalogo informativo sulle vaccinazioni (vedi box), l'e-book risponde a tutte le domande più frequenti: che cos'è il vaccino, chi lo somministra, quali sono i reali rischi. Distingue per sesso e per età, riassumendo le indicazioni previste nel nuovo Piano nazionale di prevenzione 2017-2019.

METRO

Il decalogo

- **Le vaccinazioni** sono un'importante opera di prevenzione in sanità pubblica.
- **I vaccini** sono prodotti farmaceutici sottoposti a procedure autorizzative.
- **Sono** oltre 20 le malattie che possono essere prevenute.
- **Le attuali** generazioni non hanno conosciuto le malattie infettive del passato che provocarono decessi.
- **La non obbligatorietà** della vaccinazione non toglie il concetto della sua utilità.
- **I vaccini** rinforzano il sistema immunitario, non lo indeboliscono.
- **I vaccini** possono essere somministrati contemporaneamente salvo particolari eccezioni.
- **I vaccini** non causano l'autismo, l'asma o l'epilessia.
- **La vaccinazione** non è solo per i bambini ma anche per gli adulti.

PLUS

La campagna

"Illuminiamo il futuro"

Da oggi al 9 aprile Save the Children rilancia la campagna "Illuminiamo il futuro" per il contrasto alla povertà educativa. Una settimana di mobilitazione, con oltre 650 eventi in tutta Italia. Save the Children lancia sul sito www.illuminiamoilfuturo.it, per chiedere al Governo e al Parlamento di sbloccare, prima della scadenza della legislatura, alcuni provvedimenti che garantiscano a tutti i bambini l'accesso all'asilo nido e a un sistema di mense scolastiche uguali per tutti **METRO**

LE PROTESI PENIENE-SOLUZIONE DI UN PROBLEMA

A cura del Dott. Diego Pozza, Responsabile dello Studio di Andrologia di Roma

Al Dottor Diego Pozza, Specialista in Andrologia, che dirige dal 1984 uno dei più rinomati Studi di Andrologia di Roma, diventato un Centro leader per la Chirurgia del Pene in Italia chiediamo quale sia il problema andrologico più rilevante per gli uomini maturi che hanno superato l'età dei 60 anni.

Dottore, cosa sono le protesi peniene?
Si tratta di cilindri in silicone che vengono inseriti dentro i corpi cavernosi del pene e che garantiscono al pene una rigidità ottimale tanto da poter avere una penetrazione sessuale in qualsiasi momento, senza dipendere dalla assunzione di compresse, creme o iniezioni.

Le protesi si vedono dall'esterno?
Assolutamente no, il pene ha lo stesso aspetto di prima, potrebbe apparire di dimensioni un po' maggiori e potrebbe avere una rigidità che permette qualsiasi penetrazione semplicemente attivando il sistema protesico o manualmente o mediante una piccola pompetta nascosta dentro lo scroto, quasi un terzo testicolo, assolutamente invisibile. E' come una protesi mammaria di una donna. Si può sospettare la sua esistenza ma non essere certi della sua esistenza.

La donna se ne accorge?
La donna con cui si vive, moglie o compagna, generalmente sa della protesi ma le altre donne non si accorgono che all'interno del pene esistono tali strutture. Il pene ha lo stesso aspetto, dimensioni, caratteristiche di prima. La sensibilità è conservata. L'orgasmo e l'eiaculazione avviene come prima con il grande vantaggio che dopo l'orgasmo il pene rimane rigido fino a quando il maschio desidera, con grande piacere personale della o del partner. Alcuni dei miei pazienti non hanno mai detto alle loro mogli di avere messo una protesi. Ho operato alcuni omosessuali che chiedevano tale soluzione per avere una vita sessuale soddisfacente. Quando le protesi peniene sono state "inventate" nel 1972 si era di fronte ad

una vera e propria "rivoluzione", quella di garantire la possibilità di avere rapporti sessuali senza limiti di età. Enrico Garcia Marquez nel suo "Taccuino di Cinque Anni" del 1983 cita il fatto che molti ricchi Colombiani si recavano negli Stati Uniti per farsi posizionare tali straordinari meccanismi che consentono una felicità sessuale duratura per tutta la vita, per loro anche più importante della disponibilità di denaro.

Quindi si tratta di un intervento semplice?
Il vero limite di tale procedura è che ci si deve sottoporre ad un intervento chirurgico. Il maschio deve ricoverarsi in clinica, avere una semplice anestesia periferica, una piccola incisione di 4-5 cm sulla cute dello scroto o alla base del pene che poi non si vede più, ricoperta dalla peluria, rimanere in clinica una notte, con un rapido ritorno alla attività lavorativa fin dal giorno successivo e ritorno alla attività sessuale in 20-30 giorni. Elemento importante è la scelta del chirurgo operatore che deve avere una buona esperienza e che deve essere capace di risolvere immediatamente qualsiasi problema si possa presentare. Quando ho iniziato tale chirurgia, nel 1984, ci mettevo 2-3 ore, adesso, dopo oltre 500 protesi impiantate, in 30 -40 minuti il paziente esce dalla sala operatoria. In Italia, anche a Roma, non sono molti i chirurghi abituati a tale chirurgia estremamente specialistica. Negli ospedali pubblici le protesi peniene non si impiantano, se non raramente, e i chirurghi non possono "farsi la esperienza necessaria".

E' possibile andare in un ospedale pubblico per tale soluzione?

In un ospedale pubblico di Roma è molto difficile, quasi impossibile, avere una protesi peniene. Sia per il costo della protesi sia per la inesperienza degli operatori e la difficoltà di arrivare dal primo ambulatorio a cui ci si rivolge alla sala operatoria in tempi certi ed accettabili. Adesso gli ospedali del SSN cominciano ad

avere qualche protesi peniene da impiantare ma si tratta di pochissimi casi. Chi si rivolge all'ospedale corre il rischio di essere valutato, studiato, preparato, operato e seguito da medici sempre diversi e non sempre esperti del settore anche per una problematica così personale ed intima.

Lei, dottor Pozza, dove opera?
Da anni opero in alcune strutture private. Il paziente che ha deciso di avere tale soluzione del suo deficit erettile si ricovera la mattina, fa tutte le analisi, alle 10-12 viene operato personalmente da me, nel pomeriggio - sera viene controllato da me o dai miei collaboratori, la mattina dopo lo medico e lo mando a casa garantendo sempre la disponibilità mia o dei miei collaboratori in qualsiasi momento. L'intervento chirurgico è sostanzialmente semplice, per chi lo sa fare, e può essere effettuato con un ricovero di 1-2 giorni, semplice anestesia locale con veloce ritorno alla normale vita lavorativa senza grossi impedimenti fisici o relazionali. Dal 1984 ad oggi, ho avuto modo di operare oltre 500 pazienti per problemi di erezione non altrimenti recuperabile. Ho operato molti maschi con meno di 25 anni ma anche molti maschi con oltre 80 anni che ritenevano importante per la loro qualità di vita avere la possibilità di avere rapporti sessuali in maniera sostanzialmente spontanea. L'età media dei pazienti operati è di 56 anni.

Si tratta di un intervento costoso?

Il costo globale di tale chirurgia non supera il costo di una motocicletta o di una media autovettura o di una buona vacanza al mare o all'estero. Quasi tutte le persone che lavorano sono in grado di acquistare una automobile così quasi tutti potrebbero essere in grado di spendere dei soldi per avere un pene perfettamente funzionante.

Dopo certi interventi chirurgici la protesi è la unica soluzione?

Molti pazienti si ritrovano a dover scegliere la

Protesi Peniene perché sono stati operati alla Prostata o al Retto per neoplasie perdendo completamente la funzione erettile magari anche in età giovanile. Altri numerosi pazienti con arteriosclerosi o diabete non rispondono più alle comuni modalità farmacologiche capaci di indurre una erezione (Viagra, Cialis, Levitra, Spedra o iniezioni di PGE1) e hanno solo la alternativa protesica. In numerosi casi di Induratio Penis Plastica con placche e curvature del pene l'unica concreta possibilità di ritornare ad una normale vita sessuale è rappresentata dalla protesi peniene.

Quale è il grado di soddisfazione?
Molto elevato. Dopo un anno oltre l'85% dei casi dichiara di non "accorgersi più" della presenza della protesi, diventata quasi una parte naturale del corpo. E' quello che succede con gli occhiali, la dentiera, la protesi acustica, la protesi ortopedica. L'80% dichiara di avere una migliore "qualità di vita". Oltre il 90% dei pazienti la consiglierebbero al "loro migliore amico". Cosa ne pensano le donne? La stragrande maggioranza dei pazienti dichiara di volersi operare per poter avere e dare piacere alle loro donne. La gande maggioranza delle mogli o compagne sono soddisfatte dal fatto che i loro uomini possano avere sempre rapporti sessuali soddisfacenti, senza insuccessi, delusioni, reazioni depressive, anche se magari non particolarmente frequenti. Nel caso di relazioni extraconiugali si tratta della soluzione migliore in assoluto. Non esiste limite di tempo, di luogo e di frequenza 1 Con la protesi peniene si può andare al mare, fare qualsiasi attività sportiva, fare la doccia senza che si veda, essere visitati (alcuni medici non si accorgono della presenza delle protesi) fare esami diagnostici vescicali o prostatici.

Concludendo, ritengo la protesi peniene la migliore soluzione esistente per il maschio che desideri avere una vita sessuale attiva a qualsiasi età anagrafica.



Studio di Andrologia e di Chirurgia Andrologica

Dal 1982 a Roma
Responsabile: **Dr. Diego Pozza**
Specialista in Andrologia, Endocrinologia,
Oncologia, Chirurgia Generale
UROLOGIA
Aut. n. 204/95 DEL 5/09/95

Via B. Gozzoli, 82C
00142 Roma
EUR-Tintoretto
Tel: 06 5192858
335 8264215

Clinica Valle Giulia
Via G. De Notaris 2B
00197 Roma
tel. 06 324791

www.andrologia.lazio.it
www.erezione.org
www.vasectomia.org

NESSUNA LISTA D'ATTESA
REFERTO IMMEDIATO

NON PUOI VEDERE
COSA SUCCEDE
DENTRO

NOI SI

RISONANZA
MAGNETICA APERTA

DA **79€**

RX

DA **35€**

MAMMOGRAFIA
DIGITALE

DA **80€**

TAC 3D

DA **80€**

ECOGRAFIA

DA **45€**

MEDICAL LASER



DEKA
TECHNOLOGIES

150€
A SEDUTA



MAPPATURA NEI

100€

*PROMO VALIDE NEL
MESE DI APRILE

PRENOTAZIONI ☎ **06 32 19 849**

VIALE DEL GALOPPATOIO,33
(METRO PIAZZA DI SPAGNA)

ORARI DI APERTURA:

LUN-SAB 8.00 - 20.00

DOM 8.00 - 14.00

INFO@VILLABORGHESEMEDICALCENTER.IT

WWW.VILLABORGHESEMEDICALCENTER.IT

COME RAGGIUNGERCI



FERMATA METRO PIAZZA DI SPAGNA



PARCHEGGIO VILLA BORGHESE
1H GRATUITA



DA VIA VENETO SOTTOPASSAGGIO METRO
DA P. SPAGNA ANDANDO VERSO IL PARCHEGGIO



villa
borghese
medical
center



Corridoio Laurentino

«La linea sarà attiva nel 2018»

«Entro settembre 2018 i filobus saranno su strada lungo il Corridoio Laurentino» lo ha detto ieri Enrico Stefàno, presidente della Commissione Mobilità, aggiungendo che la tratta elettrificata, protetta da corsia preferenziale arriverà fino al capolinea della Metro B. Un'opzione che era stata accantonata per le proteste dei residenti contrari all'abbattimento dei pini sulla Laurentina.

METRO



Un ufficio dedicato alla salute del Tevere

«Grazie a una memoria dell'assessore Pinuccia Montanari, approvata in giunta, è stato istituito un nuovo ufficio speciale per il Tevere. L'avvio dei lavori sarà il 6 aprile e sarà molto importante, sia per un coordinamento interno, sia per coordinarsi con i tanti soggetti che si occupano del fiume. Qualsiasi progetto passerà attraverso questo ufficio speciale». Lo ha spiegato ieri l'assessore allo Sport, Politiche Giovanili e Grandi Eventi, Daniele Frongia, che ha anche effettuato un sopralluogo del fiume assieme a una delegazione dell'Uisp, perlustrando in gommone il Tevere da Ponte Milvio a Ponte Marconi. (METRO (FOTO LAPRESSE))

Tragedia di Velletri

Morto il bimbo caduto nel pozzo

CITTÀ Non ce l'ha fatta il bambino di 23 mesi che lo scorso sabato era caduto a Velletri in un pozzo nel giardino di casa, sotto gli occhi del nonno. Il piccolo si è spento all'ospedale Bambino Gesù dopo quasi 48 ore di agonia, nonostante i tentativi dei medici di tenerlo in vita. Ieri il pm che indaga sull'incidente ha incontrato i genitori del bimbo, una coppia di cittadini rumeni. Intanto i carabinieri hanno recuperato lo sportello che chiudeva il pozzo e che si sarebbe rotto facendo cadere il piccolo. METRO

Coppa Italia

Tutto pronto per il derby

CITTÀ Il tavolo tecnico presieduto dal questore Guido Marino ha predisposto le misure per il primo derby senza barriere all'Olimpico previsto per oggi. I tifosi laziali parcheggiovano nelle aree "XVII Olimpiade" e "Tor di Quinto", i romanisti nelle aree "Clodio" e "Cipro". METRO

Farmacap riaccende la polemica politica

Opposizione critica per l'allontanamento dell'ex dg Laing. Ma il commissario attacca: «Con lei anomalie»

CITTÀ L'allontanamento di Simona Laing, dg di Farmacap scelta dall'ex sindaco Ignazio Marino per risanare la società del Campidoglio che gestisce le farmacie comunali, è diventato un caso politico. Laing nei giorni scorsi ha rilasciato interviste nelle quali ha rivendicato

il risanamento della società partecipata al 100% dal Campidoglio, e attribuendo il suo allontanamento, sotto l'amministrazione Raggi, al nuovo corso impresso in Farmacap. Ieri dal Pd è arrivato un coro unanime di solidarietà.

Ma nel pomeriggio il commissario straordinario di Farmacap, Angelo Stefanori, scelto dall'amministrazione Raggi, ha elencato i punti dolenti che hanno motivato il provvedimento: «La principale anomalia riguarda la gestione dell'acquisto

dei farmaci: la legge sugli appalti impone una programmazione dell'approvvigionamento, mentre l'ex dg ha predisposto una sola gara relativa a una fornitura da 9,5 milioni euro, seguita da una gara più piccola, aggiudicata ad altro soggetto, da 5 milioni». Sarebbero stati quindi acquistati «farmaci per 16 milioni solo dal vincitore della prima gara», e «chiudendo il mercato ad altri competitor che avrebbero potuto offrire sconti maggiori».

Per Stefanori inoltre ci sarebbe stato un uso im-

proprio del magazzino centrale Farmacap: «Si rastrellavano farmaci contingenti e rari, anche antitumorali, venduti a una società commerciale di Napoli», che li avrebbe esportati all'estero. Stefanori ha anche liquidato il risanamento della gestione Laing come «pieno di ombre», stigmatizzando i licenziamenti come punitivi.

Anche la Filcams Cgil ha salutato con favore l'allontanamento di Laing. Che però ha promesso di impugnare il provvedimento contro di lei. METRO

I NOSTRI NUMERI NEL MONDO



Siamo il QUOTIDIANO GRATUITO più letto in ITALIA e nel MONDO, grazie a tutti i nostri lettori.



IL BLITZ **Il Rivoluzione per decreto in piena estate**

Gli iscritti del 2016 dovranno controllare solo di essere già compresi nelle liste predisposte dall'Agenzia delle entrate il 31 marzo

Finalmente una semplificazione ma non vale per tutti gli enti

Molte cose sono cambiate per il Cinque per mille dall'agosto scorso. Un decreto del presidente del Consiglio dei ministri del 7 luglio 2016 (pubblicato in gazzetta il 9 agosto successivo, in piena stagione balneare) ha apportato modifiche significative alla procedura che si era consolidata negli anni e che si era espressa nella sintesi ufficiale di una circolare, la 13/E del 2015, che ormai era il punto di riferimento di tutti gli operatori del settore. Se i capisaldi restano validi, alcune cose importanti vanno ripensate. Ma è anche vero che, come vedremo, lo schema della circolare 13/E vale ancora per chi non era iscritto l'anno scorso.

La prima novità. In effetti la prima innovazione, che è sostanzialmente una semplificazione, spacca in due il potenziale pubblico degli operatori. Le nuove regole si applicano a decorrere dall'esercizio finanziario 2017 - quindi da questi mesi - ma con riferimento ai soggetti regolarmente iscritti nel 2016. Quindi chi non era regolarmente iscritto l'anno scorso non godrà di alcuna semplificazione.



LA RIFORMA DI AGOSTO

SPACCA IN DUE

I POTENZIALI CONCORRENTI

PRIVILEGIANDO DA SUBITO

GLI ENTI IN REGOLA

E ISCRITTI L'ANNO SCORSO

Avranno la semplificazione solo gli enti che hanno correttamente completato l'iter dell'anno in corso. Il termine **regolarmente** va tenuto nella giusta considerazione: uno può essersi iscritto l'anno scorso ma non aver completato l'iter corretto. Poteva mettersi in regola fino al 30 settembre scorso. Ora è tardi.

Iscrizione automatica. La prima bella semplificazione per i

vecchi iscritti è che non dovranno più iscriversi partecipando al tradizionale arrembaggio. Una cosa, però, dovranno farla: controllare che il proprio nome sia stato inserito dall'amministrazione entro il 31 marzo dell'anno in corso nelle liste dell'Agenzia delle entrate. Questi enti non dovranno neanche presentare la dichiarazione sostitutiva relativa alla persistenza dei requisiti.



DALL'OTTOBRE SCORSO

Anche il Cinque per mille visibile nel Cassetto fiscale

Il Cassetto fiscale personale - l'archivio digitale della nostra situazione fiscale sul sito dell'Agenzia delle entrate - permette da ottobre di visualizzare le scelte espresse per la destinazione dell'8, del 5 e del 2 per mille.

Ciò a garanzia delle preferenze manifestate e del loro corretto invio all'Agenzia delle Entrate. In particolare, i contribuenti persone fisiche possono controllare in prima persona la correttezza delle scelte trasmesse al fisco dai Caf e dagli altri intermediari, a partire dal 2015 per l'an-

no d'imposta 2014. Un'evoluzione all'insegna di una maggiore completezza e trasparenza dei dati a disposizione del cittadino.

Sarà soltanto il titolare del Cassetto fiscale a poter visualizzare le scelte trasmesse dall'anno d'imposta 2014 all'Agenzia circa la destinazione dell'8 per mille allo Stato o a una confessione religiosa, l'ente prescelto per il 5 per mille, oltre che il partito politico e l'associazione culturale indicati per il 2 per mille. Queste informazioni non saranno visibili all'intermediario anche se delegato all'accesso.

Da oltre quarant'anni promuove lo studio e l'esecuzione della musica polifonica.

C.F. 02536750587- DONA IL TUO 5X1000
www.fondazionepierluigipalestrina.it
 Vicolo Pierluigi 3 - 00036 Palestrina (Rm) - tel. 069538083

La **Sindrome di Williams** è una condizione genetica rara che colpisce un nato ogni 15.000 circa, in maniera totalmente casuale e non ereditaria ed interessa diverse aree dello sviluppo, tra cui quella cognitiva, comportamentale e motoria. L'Associazione si propone di promuovere la ricerca scientifica e la diffusione delle conoscenze, favorendo così una migliore accettazione ed integrazione delle persone con Sindrome di Williams nella famiglia, nella scuola e nella società.



Da 20 anni l'AISSW è vicina ai propri associati e alle loro famiglie per affrontare correttamente i problemi medici, legali e sociali connessi alla Sindrome di Williams.

Codice Fiscale 96326740584

Nel tuo modello per la dichiarazione del reddito (CUD, 730 o Modello Unico) troverai uno spazio dedicato alla "Scelta per la destinazione del cinque per mille dell'IRPEF". Scrivi il nostro Codice Fiscale 96326740584 e condividilo tra i tuoi amici.

I pochi secondi che impiegherai per scriverlo, si trasformeranno per noi in benefici lunghi un anno.

Associazione Italiana Sindrome di Williams P.zza del Grillo, 1 Roma 00184
 Tel. 06/65596357 - Fax. 06/45440763 - site: www.aisw.it

non sembra.. ma stiamo cambiando il mondo..

..scusate l'entusiasmo

Non possiamo decidere dove verranno impiegate le **TASSE** che paghiamo ogni anno. La maggior parte andrà a pagare politici, servizi e infrastrutture di discutibile qualità e priorità e soprattutto "Interessi sul Debito Pubblico". Abbiamo ancora una minima e rara possibilità di prenderci le nostre responsabilità. È anche facilmente misurabile: esattamente il 5x1000.

Per destinare il tuo 5x1000 alla Associazione di Promozione Sociale **PRIMIT - Programma per la Riforma Monetaria Italiana** e permettere una didattica onesta e alla portata di tutti riguardo concetti come Moneta, Debito Pubblico, Sovranità Monetaria, Libertà popolare e altro usa questo Cod.Fis.:

97507920581
 Intanto grazie!

Dona ora:

C.F. 03013330489

Movimento per la Vita Italiano. Tel: 06 68301121 mail: mpv@mpv.org

800.813.000
www.sosvita.it

Litfiba: «L'impossibile? Non esiste in Eutòpia»

Pelù e Renzulli attesi al Palalottomatica domani sera tappa del loro nuovo tour

CONCERTI «Nell'Eutòpia dei Litfiba tutto è possibile e l'impossibile non esiste, basta avere il coraggio di portare avanti le proprie idee con la musica, con coerenza e con amore per la vita e per il rock». Firma: **Piero Pelù+Ghigo Renzulli**, vale a dire i Litfiba, in concerto domani alle 21,30 al Palalottomatica con Eutòpia Tour, nuovo progetto live della storica band toscana. La tournée, iniziata alla fine di marzo, è nata con la pubblicazione dell'omonimo album,



Il consolidato duo toscano. / P. DE FRANCESCO

uscito a novembre, che ha esordito al 3° posto degli album più venduti in Italia e al 1° della classifica

dei vinili. Il disco è composto da 10 tracce, scritte nell'inconfondibile stile del gruppo, nelle quali Pe-

lù e Renzulli affrontano diversi temi, dall'inquinamento all'estremismo religioso, passando per le vittime della 'Ndrangheta ai nuovi media. Fra le canzoni che troveranno spazio nella scaletta del concerto c'è "Maria Coraggio", nuovo singolo estratto dall'album, brano dedicato alle testimonie di giustizia Lea (assassinata nel 2009) e Denise Garofalo. «Sono state donne - hanno detto Pelù e Renzulli - simbolo del coraggio di lottare per la propria libertà e affermazione. Nel concerto non mancheranno, oltre alle canzoni di Eutòpia, i tanti classici del ricchissimo repertorio del gruppo».

STEFANO MILIONI



"Mr Puntilla e il suo servo Matti" di Brecht al Quirino. /METRO

Commedie d'autore sulle ribalte d'Aprile

TEATRO Fino al 9, al Quirino, Ferdinando Bruni e Luciano Scarpa sono i protagonisti di **Mr Puntilla** e il suo servo Matti, un'irresistibile commedia sulla schizofrenia e sul falso buonismo di certi magnati "illuminati" firmata dal grande Bertolt Brecht. È uno dei classici del teatro moderno, grazie alla sua capacità di saper guardare nei recessi dell'animo umano. Dal 6 al 9, al **Tor Bella Monaca**, Duccio Camerini porta in scena **Zio Vanja** di Anthon Cechov. Da stasera al 9, invece, al **Vittoria**, Jurij Ferrini dirige e interpreta una versio-

ne frizzante della **Man dragola** di Machiavelli, che continua a essere una delle rappresentazioni più riuscite e attuali della scaltrezza con la quale alcuni uomini riescono a aggirare gli altri. Stessa dead line al **Argot** per Dall'altra parte del bosco, resa dei conti tra due fratelli con toni tra il giallo hard boiled e il thriller psicologico, firmata dal drammaturgo Usa **Neil LaBute**. E, sino al 23 al **De' Servi**, Se fossi fico, comica love story su una sorta di Cenerentolo, interpretato da **Daniele Trombetti** (co-autore del testo). **DO. PA.**

Quando il Mediterraneo è donna...

MUSICA Raccontare il Mediterraneo attraverso le voci delle donne. Nasce così il **Mediterraneo è donna**, spettacolo che **Stefano Saletti** e la sua **Banda Ikona** presenteranno domani alle 21 al Parco della Musica. Obiettivo della se-

rata fare incontrare, in un'epoca d'innalzamento di muri e barriere, le tradizioni musicali delle 2 sponde del Mare nostrum per far capire attraverso note e parole che ciò che unisce è più forte di ciò che divide. Sul palco, alcuni fra i più rappresentativi protagonisti della world music italiana, da **Gabriele Coen** a **Mario Rivera**, da **Nando Citarella** a **Lucilla Galeazzi**. Fra le ospiti, donne siriane rifugiate nella Comunità di Sant'Egidio. **S. M.**

ni fra i più rappresentativi protagonisti della world music italiana, da **Gabriele Coen** a **Mario Rivera**, da **Nando Citarella** a **Lucilla Galeazzi**. Fra le ospiti, donne siriane rifugiate nella Comunità di Sant'Egidio. **S. M.**



Banda Ikona. /A. CAVALLINI

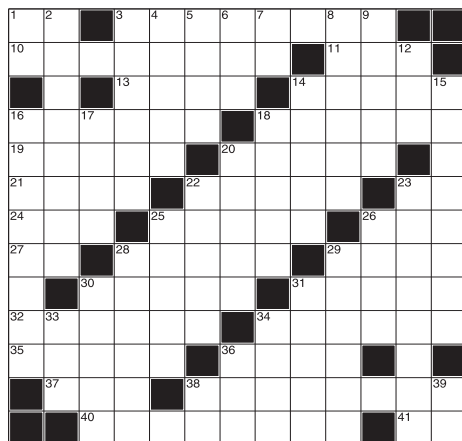
Parole crociate

Orizzontali

1. Il primo pezzo del mosaico 3. Calzoncini cortissimi da donna 10. Schiacciare per ricavare il succo 11. C'è quello confesso 13. Danneggiata 14. Un'isola come la Deledda 16. L'isola presso la quale nacque Afrodite 18. Uno Stan comico 19. Cavallo dal mantello grigiastro 20. Isotto semisommerso della laguna 21. Si lavava col sangue 22. Film di Rossellini 23. Il Quilici documentarista (iniz.) 24. Lo fondò Quintino Sella (sigla) 25. Aereo da trasporto 26. Una croce dell'aritmetica 27. Il Konrad celeberrimo etologo (iniz.) 28. Tipo di lotta praticata negli USA 29. Lo si cita spesso con la frasca 30. Uno stile del nuoto 31. Il Giocchino re di Napoli 32. Alla moda 34. Terminare 35. Un Luigi compianto cantautore 36. Vettura con autista 37. Abitavano sull'Olimpo 38. Uomo lezioso e galante 40. Fondamentale 41. Ha scritto "Fontamara" (iniz.)

Verticale

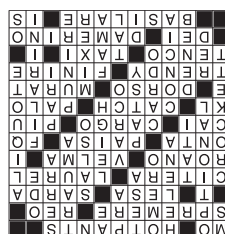
1. Le iniziali di Soldati 2. Un accessorio... in più 3. La capitale del Montana 4. Osso del braccio 5. Un elemento del cappello 6.



L'anagrafe delle auto (sigla) 7. Le vocali che stanno in pace 8. Lesione subita per causa violenta 9. Ricovero per vegetali 12. Quella all'amica risanata è del Foscolo 14. Il basso corso dell'Imera Meridionale 15. Quelle delle imposte sono progressive 16. Un Day del Far West 17. Il Jacques mimo geniale 18. La Vivien di Via col vento 20. Passaggio 22. La Kensit cantante 23. Flirt adolescenziali 25. Pianta erbacea con foglie spinose 26. Numeri che divisi per due non danno resto 28. La lavorazione delle pelli 29. Castigare 30. La stella più

luminosa della costellazione del Cigno 31. Un recipiente del barman 33. Il nome di Skelton 34. Grande notorietà 36. Il noto... de' Tali 38. Il giorno più breve 39. Lo Spadaro del "bacione a Firenze" (iniz.)

► Soluzione



SalaUmberto

Supermagic

DESTRIEZZA

SPETTACOLO DI PRESTIGIO CON ORCHESTRA DAL VIVO

SALA UMBERTO

DAL 4 AL 16 APRILE

WWW.SUPERMAGIC.IT

BOTTEGHINO DEL TEATRO
Via della Mercede, 50
tel. 06 6794753
prenotazione@salaumberto.com
orario: lun-ub h10-19 dom h10-18
ACQUISTA ONLINE
www.salaumberto.com

UFFICIO PROMOZIONE
tel. 06 6794759
promozione@salaumberto.com
orario: lun-ven h10-19

ACQUISTA TELEFONICAMENTE
tel. 06 6794753 con carta di credito

SCARICA L'APP

atac

ticketmaster



RAIUNO

9.55 Tg 1 Informazione
10.00 Storie vere Attualità
11.05 Tempo & Denaro
11.50 La prova del cuoco
13.30 Telegiornale
14.00 Torto o ragione?
15.30 La vita in diretta
16.30 Tg 1 Informazione
16.40 Tg 1 Economia
16.50 La vita in diretta
18.45 L'eredità Game show
20.00 Telegiornale
23.05 Porta a porta Attualità

20.30 Sport: ROMA-LAZIO. Gara valida per il ritorno della semifinale di Coppa Italia. All'Olimpico di Roma, i giallorossi di Spalletti affrontano i biancocelesti di Inzaghi



RAIDUE

13.50 Tg 2 Medicina 33
14.00 Detto fatto Attualità
16.30 Un ciclone in convento Fiction
18.00 Rai Parlamento
18.10 Tg2 Flash L.I.S.
18.15 Tg 2 Informazione
18.30 Tg sport
18.50 Castle Telefilm
19.40 NCIS Telefilm
20.30 Tg 2 Informazione
21.05 Rai Dire Nius Varietà
24.00 Mazzoarella Stories Film

21.20 Varietà: MADE IN SUD. Apuntamento con la comicità meridionale dello show condotto da Gigi D'Alessio in compagnia di Fatima Trotta ed Elisabetta Gregoraci



RAITRE

14.50 Tgr Leonardo Attualità
15.05 Tg 3 Lis Notiziario
15.10 Piazza Affari Attualità
15.15 Aspettando "Ulisse: il piacere della scoperta"
15.20 Il commissario Rex TF
16.05 Aspettando Geo
16.40 Geo Documentari
19.00 Tg 3. Tg Regione
20.00 Blob Videoframmenti
20.10 Gazebo Social News
20.40 Un posto al sole SO
24.00 Tg 3 Linea notte

21.15 Attualità: CARTABIANCA. Il talk di approfondimento di Bianca Berlinguer. In scaletta: cronaca, politica, storie di vita, inchieste e filmati, ma anche intrattenimento



CANALE 5

11.00 Forum Attualità
13.00 Tg 5 Informazione
13.40 Beautiful Soap opera
14.10 Una vita Soap opera
14.45 Uomini e donne
16.10 L'isola dei famosi
16.20 Amici Talent show
16.30 Il segreto Telenovela
17.10 Pomeriggio cinque
18.45 Avanti un altro!
20.00 Tg 5 Informazione
20.40 Striscia la notizia
1.00 X-Style Attualità

21.10 Reality show: L'ISOLA DEI FAMOSI. Penultima puntata del reality condotto da Alessia Marcuzzi. Stasera scopriremo la rosa dei finalisti. Tra i favoriti, Raz Degan



ITALIA 1

14.00 I Simpson Cartoni
14.25 Futurama Cartoni
14.50 Big Bang Theory Sitcom
15.20 Broke Girls Telefilm
15.50 The Goldbergs Sitcom
16.15 Last man standing Sitcom
16.40 Mike & Molly Sitcom
17.05 La vita secondo Jim Serie
17.55 L'isola dei famosi
18.25 Emigratis 2 Varietà
18.30 Studio Aperto
19.25 CSI Miami Telefilm
23.30 Constantine Film

21.10 Film: LA FABBRICA DI CIOCCOLATO. Willy Wonka decide di aprire la sua fabbrica di cioccolato ai cinque ragazzi che troveranno i biglietti d'oro



RETE 4

11.30 Tg 4 - Telegiornale
12.00 Major Crimes Telefilm
13.00 La signora in giallo TF
14.00 Lo sportello di Forum
15.30 Solo una mamma Reality show
15.45 Hamburg distretto 21 TF
16.50 Mezzo dollaro d'argento Film (western, 1965)
18.55 Tg4 - Telegiornale
19.50 Tempesta d'amore SO
20.30 Dalla vostra parte
23.25 Piccole Luci Doc.

21.15 Film: QUALCOSA DI CUI... SPARLARE. Grace scopre che il marito Eddie la tradisce. La sera affronta l'adultero in un locale pubblico scatenando uno scandalo

LA7

14.20 Tagadà Attualità
16.30 Il commissario Cordier TF
18.10 Joséphine ange gardien Telefilm
20.00 Tg La7 Informazione
20.35 Otto e mezzo Attualità
21.10 DiMartedì Attualità
24.00 Tg La7 Informazione

TV8

17.45 Vite da copertina tutta la verità su
18.30 Cucine da incubo
19.30 Alessandro Borghese - 4 ristoranti Varietà
20.30 Edicola Fiore della sera
21.15 Il codice da Vinci Film
23.30 Il Testimone Varietà

SATELLITE

19.25 Sky Family Walt Disney: Short Film Collection Film
21.00 Sky Cinema 1 Sky Cine News - Anteprima Power Rangers RUBRICA Sky Family Ruby Red Film

Sky Passion Single ma non troppo Film
Sky Max Iron Sky Film
21.15 Sky Hits The Walk Film
Sky Cinema 1 Remember Film
22.40 Sky Max Minority Report Film

DIG. TERRESTRE

19.35 Joi Una mamma per amica TELEFILM
Premium Action Almost Human TELEFILM
20.25 Joi Baby Daddy SITCOM
Premium Action Almost Human TELEFILM
20.50 Joi Baby Daddy SITCOM

21.15 Joi Big Bang Theory SITCOM
Stories Suits TELEFILM
Premium Action Lucifer TELEFILM
21.40 Joi Angie Tribeca TELEFILM
22.05 Joi Due Uomini e 1/2 SITCOM

L'Oroscopo di metronews www.metronews.it

Ariete 21/3-20/4.
A vedervi così si direbbe che siete in ottima forma, ma se è tutta apparenza e zero sostanza confidatevi con qualcuno e trovate una valvola di sfogo. Un po' di sana attività fisica vi farebbe bene. Successi in arrivo, non temete...

Toro 21/4-21/5.
Siete dei sovversivi e convinti di poter cambiare il mondo. Per il momento accontentatevi di cambiare ciò che è alla vostra portata. Sicuramente ne uscirà qualcosa di buono per voi e per gli altri. Siete portatori di ottimismo.

Gemelli 22/5-21/6.
Trovate efficaci i consigli di un amico che invece di assecondarvi in tutto qualche volta sa anche darvi contro. Questo è il momento giusto per dare un taglio netto con il passato e decidere un nuovo futuro. Amore incluso.

Cancro 22/6-22/7.
Avete trascorso delle giornate all'insegna della buona forchetta e dello star bene insieme. Un po' appesantiti è vero, ma con tanto buon umore da poter trascurare anche le ansie per la forma fisica. La palestra può aspettare.

Leone 23/7-22/8.
Per non aver scoperto nulla sul partner avete investigato fin troppo. Forse è il momento di accordare un po' di fiducia. Lasciatevi sconvolgere da nuove frizioni e emozioni e da qualche preoccupazione in meno. Ne varrà la pena...

Vergine 23/8-22/9.
Incespicate ogni volta che vi si avvicina una certa persona, la sicurezza di una volta sembra un ricordo sbiadito e molto lontano. Fate chiarezza e cercate di capire cosa vi frulla per la testa e cosa vi batte nel petto. È facile.

Bilancia 23/9-22/10.
Il vostro fascino stende anche a vostra insaputa. Forse è proprio questo far non incurante e sempre modesto a fare di voi delle persone interessanti. Anche a lavoro non siete da meno. Il capo apprezza la vostra precisione.

Scorpione 23/10-22/11.
Trascorrete una serata davvero piacevole in compagnia di persone che reputavate snob e poco sociali. Vi sbagliavate, occhio ai pregiudizi dati con troppa facilità. Potreste esserne bersaglio. Spe- se pazze in arrivo.

Sagittario 23/11-21/12.
Sembra che la soluzione a un problema all'apparenza impossibile da risolvere sia a portata di mano. Dalla vostra avete un carattere solare che riesce sempre a portare il buonumore. Trarrete giovamento dagli altri.

Capricorno 22/12-20/1.
Attribuite sempre agli altri le responsabilità delle vostre azioni, per una volta siate onesti e non fate a scaricarvi. Solo così potrete dirvi maturi e pronti per affrontare ogni difficoltà. Le persone intorno vi apprezzano.

Acquario 21/1-18/2.
Vi battete con forza per sostenere la validità delle vostre ragioni. Non arrendetevi e mantenete sempre la calma, riuscirete a far comprendere a tutti che quello che proponete è giusto. Piccole questioni familiari da risolvere.

Pesci 19/2-20/3.
Se non avete alcuna intenzione di passare le vostre giornate davanti ai fornelli per gratificare il palato del vostro partner pensate a qualche alternativa. Qualcosa vi renderà delle persone soddisfatte e felici.

Il meteo di metronews www.meteolive.it



Generale instabilità

L'Italia rimarrà inserita in una circolazione depressionaria alimentata da aria fresca ed instabile in arrivo dalla Scandinavia. La giornata odierna vedrà ancora nubi e rovesci sparsi tra medio Adriatico e meridione, ma dal pomeriggio andranno formandosi focolai temporaleschi anche sul Triveneto, in confinamento in serata anche tra Lombardia e Piemonte. Mercoledì ultimi acquazzoni sulle pianure del nord, ma in attenuazione, variabile al-

trove con spunti temporaleschi pomeridiani sulle zone interne ed appenniniche, specie al sud. Giovedì altro passaggio instabile su Venezia e Romagna, in trasferimento verso il centro-sud. Venerdì residui fenomeni al sud, bello altrove. Week-end delle Palme soleggiato e mite.



ALESSIO GROSSO
www.meteolive.it

Linea C, collaudi notturni

Fino al 30 aprile, per collaudi, chiusura anticipata alle 20,30 per le stazioni Lodi e Pigneto della metro C. Per raggiungere piazza Malatesta si potranno utilizzare le linee di bus 50 e 51.

Viale della Primavera, i bus Atac sono deviati

A Centocelle tre linee di bus Atac restano deviate a causa di un cantiere in viale della Primavera, tra piazzale delle Gardenie e via delle Acacie, in direzione di via Prenestina. I bus di 412, 544 e 558 diretti

rispettivamente in via Olevano Romano, via Bressanone e piazzale delle Gardenie percorrono via dei Glicini, via Tor de' Schiavi, via delle Albizzie da dove tornano su viale della Primavera.

Per fare spazio a un cantiere stradale, al Gianicolo è chiusa via Garibaldi, tra via Mameli e via Fabrizi. I bus della linea 115 provenienti dalla passeggiata del Gianicolo sono quindi costretti a cambiare percorso.

RITORNO AL PASSATO

San Giovanni, viabilità ripristinata Riapertura totale per via La Spezia

Con il completamento della stazione del metrò, cambi anche in viale Castrense

Con la riapertura al traffico in direzione di via Monza/piazza Lodi, da ieri la viabilità nella zona di San Giovanni è tornata alla normalità. Un tufo nel passato che, però, sa anche di rivoluzione e di benefici per chi si muove soprattutto in bus verso il Centro.

Il corridoio che consente alle linee 16, 51, 81 e, di notte, n28 di puntare dritto verso piazzale Appio, infatti, farà risparmiare più di qualche minuto ai bus e a chi sta a bordo degli stessi. Per gli utenti che si erano abituati a prendere in quella zona le quattro linee dirette in Centro, invece, il consiglio è tenere a mente la soppressione di 4 fermate, ovvero, Monza/La Spezia (n. 70713), Taranto/Monza (70418), Rimini (70420) e piazzale Appio /San Giovanni metro (70422). Al loro posto due fermate lungo via La Spezia; la prima 60 metri dopo l'incrocio con via Nola, l'altra in largo Brindisi. Nessun cambiamento, per ora, per le stesse linee di bus in direzione di piazza Lodi.



Passando ai flussi del traffico privato, invece, da segnalare l'inversione del senso di marcia su viale Castrense nel tratto compreso tra piazzale Appio e via San Severo. Questo significa che chi proviene dalla Tangenziale est non arriverà più direttamente a San Giovanni da viale Castrense ma avrà due possibilità che portano comunque su via La Spezia. La prima è svoltare in via Monza, come sempre è stato possibile anche du-

rante i cantieri della metro C; la seconda è prendere viale Castrense e seguire il flusso obbligato che porta su via San Severo e quindi su via La Spezia.

A gestire questa novità, ieri, sono stati gli agenti della Polizia Locale. Non senza problemi, almeno fino all'inizio dei lavori di posizionamento delle barriere in "new jersey" su viale Castrense (nella foto) che indicano la svolta obbligata su via San Severo ■

ROMA-LAZIO VALE LA FINALE

Derby di Coppa Italia Intorno allo stadio misure eccezionali anti-sosta selvaggia

Stasera all'Olimpico si gioca il derby di ritorno di Coppa Italia. Fischio d'inizio alle 20,45 e un afflusso di tifosi dalle grandi occasioni, secondo le previsioni.

Il piano di sicurezza disposto dalla Questura, quindi, verrà rafforzato. Entro le 13, lo sgombero di tutti i veicoli in sosta nell'area compresa tra piazzale Clodio, XVII Olimpiade, Tor di Quinto e il parcheggio in prossimità della stazione Cipro della metro A. Dalle 18, inoltre, il piano prevede la chiusura al traffico il Ponte Duca d'Aosta e via de Robilant. Dalle 16 alle 21, poi, saranno sospese le fermate bus situate sui lungotevere Maresciallo Diaz e Maresciallo Cadorna.

Per raggiungere lo stadio senza bisogno di ricorrere al mezzo privato, sarà potenziato il servizio di trasporto pubblico con il tram 2 da piazzale Flaminio e le 15 linee di bus che raggiungono lo stadio. Ecco quali: 23, 31, 32, 69, 70, 168, 188, 200, 201, 226, 280, 301, 446, 628, 910 e 911 ■

DAL CAMPIDOGLIO

Corridoio Laurentina-Tor Pagnotta, filovia entro metà 2018

Stefano (Commissione Mobilità): "A breve la ripresa dei cantieri"

Sul corridoio della Mobilità Laurentina-Tor Pagnotta arrivano nuove ipotesi sui tempi d'apertura. L'ultima, indicata ieri dal presidente della Commissione capitolina Mobilità, Enrico Stefano, a margine di una seduta della Commissione stessa, fissa l'attivazione della filovia entro la metà del 2018. Già nei prossimi giorni dovrebbero ripartire i cantieri per gli interventi ancora da realizzare. "Restano da ultimare i lavori della rampa vicino al ponte del

Raccordo - ha detto Stefano - per i quali sono necessari circa 9 mesi e che partiranno a breve. Invece, la rotatoria verrà conclusa tra maggio e giugno. E poi - ha aggiunto - l'elettrificazione dell'ultimo tratto (verso la metro B, ndr), molto importante; anche questa verrà realizzata entro 12 mesi". Sulla filovia verranno impiegati circa 20 dei 45 filobus acquistati. Di questi 15 sono stati destinati al potenziamento delle linee 60 e 90 ■

SE NE PARLERÀ A ROMA

Un'economia pro-ambiente per salvare le città italiane

Il rilancio delle città italiane passa in gran parte attraverso l'affermazione di un'economia attenta all'impatto ambientale. Da tempo lo sostengono diversi studiosi e tecnici nei settori dell'urbanistica, dell'ambiente o della mobilità. E oggi, alla Casa dell'Architettura di Roma, alcuni di loro si incontrano in vista degli Stati Generali della Green Economy 2017. Tra questi, il ministro dell'Ambiente Galletti e l'archistar Thomas Herzog ■

SCELTE A ZERO EMISSIONI

Dall'Austria all'Alto Adige incentivi per l'auto elettrica

Auto elettriche con targa verde. Così in Austria le vetture "green" saranno riconoscibili in caso di emergenza smog e potranno parcheggiare gratis sulle strisce blu. Inoltre, il governo sta offrendo un incentivo per l'acquisto di 4mila euro. Di rimbalzo, anche l'Alto Adige ha presentato un pacchetto per sostenere la mobilità a emissioni zero, con incentivi (4mila euro per le auto elettriche e 2mila euro per le ibride plug-in) e una rete di stazioni di ricarica ■

IL PROVVEDIMENTO

Patente di guida, come cambia la prova pratica Misure contro la discrezionalità dell'esaminatore

Un decreto ministeriale ridefinisce e uniforma i criteri. Boccatura istantanea per le violazioni gravi al Codice

Piccola, grande rivoluzione per l'esame di guida. Sulla base del contenuto della circolare numero 6935/23.3.5, varata il 22 marzo scorso dal ministero dei Trasporti, infatti, le prove di guida per ottenere la patente diventano più "trasparenti", visto che d'ora in poi chi si appresta a sostenere l'esame saprà con precisione quali sono le corrette modalità di esecuzione richieste nelle manovre da realizzare. E allontanare, così, il rischio di essere bocciati in base al giudizio "discrezionale" dell'esaminatore. Le retromarcie, l'inversione di marcia, i posteggi e le uscite dalle aree di parcheggio, ma anche le immissioni nelle rotonde da strade a una o più corsie o la circolazione al loro interno, faranno parte di una prova standard, composta da tre fasi, a cui tutti i candidati dovranno sottoporsi.

Nel documento ministeriale, che può essere considerato un vero e proprio vademecum delle procedure per il conseguimento della patente di guida B, vengono ribadite anche importanti e recenti novità. Come la bocciatura istantanea, introdotta lo scorso anno, nel caso in cui durante l'esame si



commetta un errore per cui il Codice della Strada prevede la sospensione della patente. Tra questi la guida senza cinture di sicurezza o l'eccesso di velocità oltre determinati limiti. Resta inoltre valida la possibilità, per chi ha sostenuto la patente per la moto dopo il 2013, di effettuare solo la prova pratica per conseguire quella per guidare un'automobile.

Altra immediata conseguenza dell'introduzione delle nuove procedure, è la necessità di prevedere corsi di aggiornamento per gli esaminatori. Tali corsi, che ini-

zieranno a partire già da questo mese, saranno organizzati dallo stesso ministero.

La nuova direttiva, ha trovato l'immediato consenso da parte dell'Associazione Nazionale Autoscuole che, tramite il suo segretario, Emilio Patella, ha espresso la soddisfazione di vedere concretizzato il lavoro di collaborazione avviato in passato con le istituzioni. Un lavoro finalizzato ad affermare il principio con cui finalmente si stabilisce l'uniformità di insegnamento e di giudizio sull'intero territorio nazionale ■

Norme modificate anche sulle revisioni e sulla CQC

Non solo le nuove norme sugli esami per il primo rilascio. Dall'inizio del 2017 il ministero delle Infrastrutture e Trasporti ha varato anche un decreto che ridefinisce le procedure per la revisione delle patenti e delle Carte di Qualificazione dei Conducenti.

Nel primo caso, il decreto interessa i titolari di patenti che non prevedono l'obbligo di cambio automatico e che si accingano a svolgere la prova pratica di revisione. Superato l'esame, infatti, il titolare dovrà richiedere il duplicato della patente sulla quale verrà specificata la categoria di validità.

Per i conducenti "professionali" (in possesso della CQC), invece, il decreto stabilisce che, in caso di perdita totale del punteggio sulla Carta di Qualificazione del Conducente, il titolare deve sottoporsi all'esame di revisione della qualificazione CQC.

COSSA SI DOVRÀ FARE IN 25 MINUTI PER SUPERARE IL TEST

Nel giudizio in tre fasi anche la sicurezza

1) Verifica della capacità di prepararsi a una guida sicura.

Il candidato deve: regolare il sedile nella corretta posizione di guida; gli specchietti retrovisori, cinture di sicurezza e poggiatesta. Inoltre controllare la chiusura delle porte e saper controllare o utilizzare almeno due dispositivi scelti a caso tra pneumatici, sterzo, freni, dispositivi di segnalazione acustica e luminosa, oltre controllare il livello dell'olio.

2) Manovre

Il candidato deve effettuare almeno due manovre tra quelle indicate di seguito, di cui almeno una a marcia indietro: marcia indietro in linea retta o con svolta a destra o a sinistra, mantenen-

dosi nella corretta corsia; inversione del veicolo, ricorrendo sia alla marcia avanti che alla marcia indietro; parcheggio del veicolo e uscita dallo spazio di parcheggio (allineato, a pettine dritto o obliquo; marcia avanti o indietro; in piano o in pendenza); frenata di precisione rispetto a un punto di arresto predeterminato. L'esecuzione di una frenata di emergenza è facoltativa.

3 - Comportamento nel traffico

Nella terza fase si valuta il comportamento in tutte le normali situazioni che quotidianamente un automobilista deve affrontare. Nello svolgimento delle prove della II e III fase, sul veicolo è presente una persona munita di

abilitazione di istruttore di guida in corso di validità e l'esaminatore.

Il candidato deve eseguire in tutta sicurezza, adottando le opportune precauzioni, le seguenti manovre: partenza da fermo, da un parcheggio, dopo un arresto nel traffico, uscendo da una strada secondaria; guida su strada rettilinea; comportamento nei confronti dei veicoli che provengono dalla direzione opposta, anche in caso di spazio limitato; guida in curva; affrontare e superare incroci e raccordi; cambi di direzione e di corsia; ingresso e uscita dall'autostrada (o eventuali strade assimilabili); sor-



passo di altri veicoli (se possibile) o di ostacoli (ad esempio vetture posteggiate); essere oggetto di sorpasso da parte di altri veicoli; guida in rotonde, passaggi a livello, fermate di autobus o tram; attraversamenti pedonali, su lunghe salite o discese, in galleria; rispetto delle precauzioni nello scendere dal veicolo.

La prova dura 25 minuti ■

KM ZERO, GRANDE CONVENIENZA

ALFA MITO - 1.4 BZ 78CV E6

CON CLIMA - RADIO CD - SPECCHI ESTERNI ELETTRICI - START & STOP

SOLO
8
UNITÀ



consumi ciclo combinato 5.6L/100km; Emissioni CO2 di 130g/km Euro 6
* PREZZO ESCLUSO PASSAGGIO DI PROPRIETÀ

LISTINO ~~€ 17.000~~
a km zero

€ 11.400*

YPSILON 1.2 BZ SILVER

CON CLIMA - ABS - ESP - AIR BAG
E VERNICE METALLIZZATA

SOLO
19
UNITÀ



LISTINO
~~€ 14.373~~

a km zero **€ 9.600***

consumi ciclo combinato 5.2L/100km; Emissioni CO2 di 120g/km Euro 6
* PREZZO ESCLUSO PASSAGGIO DI PROPRIETÀ

FIAT 500 1.2 LOUNGE

CON CLIMA - CERCHI IN LEGA - T. PANORAMICO
RADIO TOUCH SCREEN - BLUETOOTH E VERNICE METALLIZZATA

SOLO
12
UNITÀ



LISTINO
~~€ 15.700~~

a km zero **€ 11.180***

consumi ciclo combinato 4.92L/100km; Emissioni CO2 di 115g/km Euro 6
* PREZZO ESCLUSO PASSAGGIO DI PROPRIETÀ

ANCHE CON FINANZIAMENTO, CON SERVIZI, AL

TAN 2,95%

TI ASPETTIAMO IN

Via Salaria 665
tel. 06.81.68.333/332/310
sabato 9.00 - 19.30
domenica 9.00 - 13.00

P.le C. della Montagnola
tel. 06.81.68.512/514/511
sabato 9.00 - 13.00 15.30 - 19.30 domenica 9.00 - 13.00



Via Tiburtina 1143
tel. 06.81.68.132/130/120/121
sabato 9.00 - 19.30
domenica 9.00 - 13.00

Viale Mazzini 5
tel. 06.81.68.613/614
sabato 9.00 - 13.00 15.30 - 19.30

IN PIÙ... 400 VETTURE USATE E GARANTITE IN Via Salaria, 665
Via Tiburtina, 1143

GPL

VENTI UNITÀ IN PRONTA CONSEGNA > PANDA 500

MITO YPSILON